



PONTIO'R BWLCH: **AILWYLLTIO, FFERMIO** **A'R HER DRIPHLYG**



© Aleksandar Malivuk / Shutterstock

PONTIO'R BWLCH: AILWYLLTIO, FFERMIO A'R HER DRIPHLYG

Medi 2023

Dempsey, B. (2023) 'Pontio'r bwlch: ailwylltio, ffermio a'r her driphlyg', WWF-UK, Woking

Ysgrifennwyd gan

Benedict Dempsey, WWF-UK

Diolchiadau

Gyda diolch i'r ffermwyr a gymerodd ran yn y gwaith ymchwil hwn, Yr Athro Alex Inman o Brifysgol Caerwysg, a'r nifer fawr o gydweithwyr WWF a gyfrannodd at yr adroddiad hwn.

Cyhoeddwyd yr adroddiad hwn diolch i chwaraewyr Loteri Cod Post y Bobl.

CRYNODEB

Y MATER:

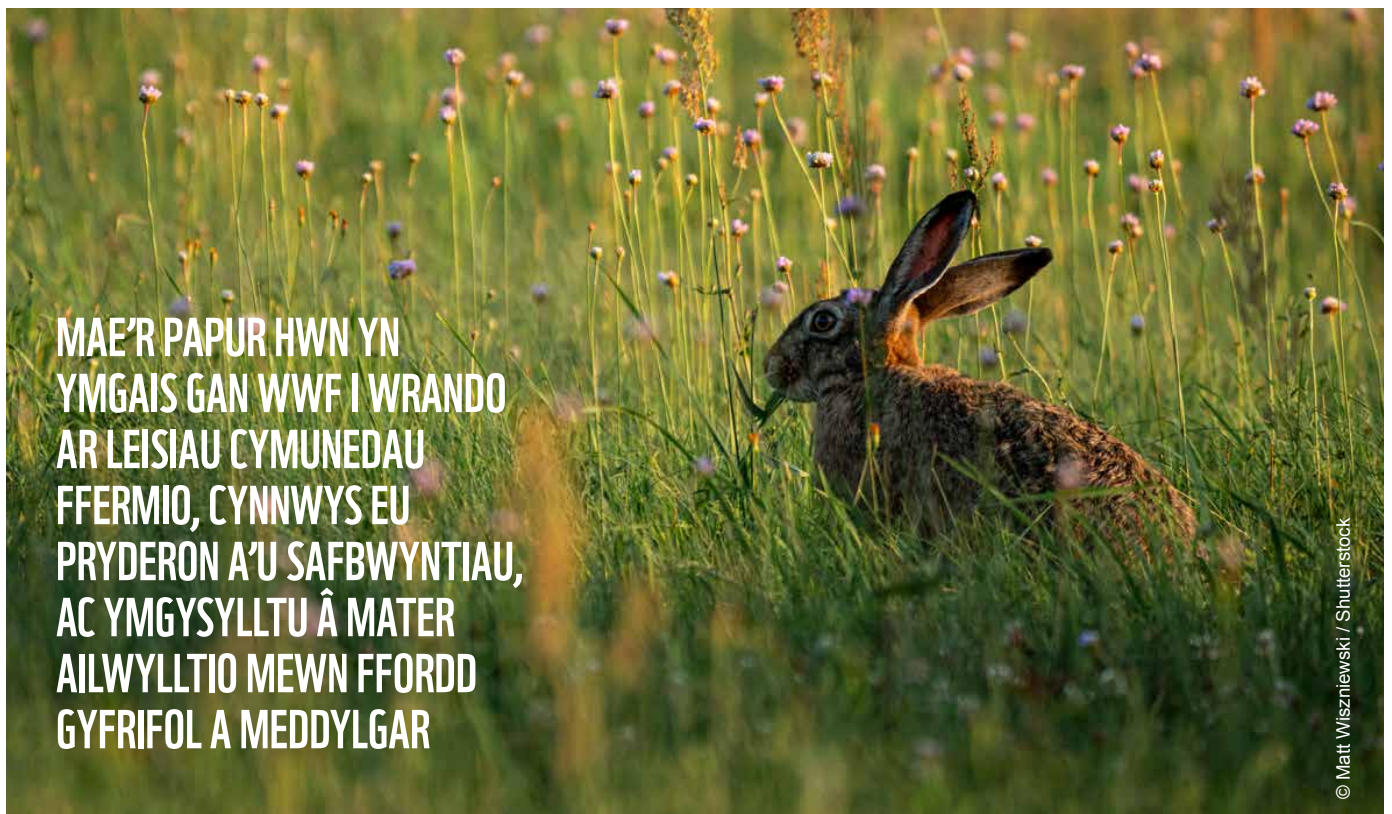
Mae syniad 'ailwylltio' yn fwyfwy amlwg ym maes cadwraeth natur yn y DU. Mae ganddo'r potensial i greu effaith gadarnhaol – cyfrannu at adferiad natur trwy adfer ei dynamiaeth, ac adeiladu ar gefnogaeth gan y cyhoedd i natur trwy gydio yn nychymyg pobl.

Ond mae'r term wedi cael ei gymhwyso i amrywiaeth fawr o wahanol ddulliau gweithredu, o gyflwyno anifeiliaid cigysol mawr i wyrddio dinasoedd. Mae hefyd yn ddadleuol iawn, yn enwedig ymysg cymunedau ffermio. Yn aml, nid yw eiriolwyr ailwylltio wedi ymgysylltu'n ddigonol â ffermwyr, ac maent wedi cael eu hystyried yn ddieithriaid 'elitaidd' nad ydynt yn deall amgylcheddau na chymunedau gwledig yn iawn. Mae llawer o'r sylw a roddwyd yn y cyfryngau i ailwylltio wedi gwaethygu'r bwllch hwn, gan gyfrannu at sefyllfa lle gwelir yn aml bod ailwylltio a ffermio yn gwrthdaro â'i gilydd. O ganlyniad, yn aml gwelir penderfyniadau ynghylch ailwylltio a ffermio fel dewis deuol.

Mae'r gwrthdaro a'r dryswch hwn yn rhwystr o ran ymdrechion i fynd i'r afael â'r 'her driphlyg' – **yr angen taer i fynd i'r afael â'r argyfwng hinsawdd, atal a gwrthdroi'r broses o golli natur, a diwallu anghenion pobl ar yr un pryd.**

Mae gan 'ailwylltio' lawer i'w gynnig i adfer natur yn y DU. Ond ni fydd yn cael y cyfle i gyfrannu'n arwyddocaol at fynd i'r afael â'r her driphlyg os ystyrir ei fod yn tansilio buddiannau ffermwyr, sy'n cyflawni rôl hanfodol nid yn unig o ran cynhyrchu bwyd ond fel stiwardiaid yr amgylchedd gwledig.

Oherwydd bod y term 'ailwylltio' wedi bod yn ddadleuol, mae llawer o gyrff anllywodraethol amgylcheddol yn y DU, gan gynnwys WWF, wedi gochel rhag ymwneud ag ef, a hynny'n ddealladwy. Ond mae diddordeb ynddo'n dal i dyfu ac nid yw'n realistig nac yn briodol ei osgoi. Mae'r papur hwn yn ymgais gan WWF i wrando ar leisiau cymunedau ffermio, cynnwys eu pryderon a'u safbwyntiau, ac ymgysylltu â mater ailwylltio mewn ffordd gyfrifol a meddylgar.



MAE'R PAPUR HWN YN
YMG AIS GAN WWF I WRANDO
AR LEISIAU CYMUNEDAU
FFERMIO, CYNNWYS EU
PRYDERON A'U SAFBWYNTIAU,
AC YMGYSYLLTU Â MATER
AILWYLLTIO MEWN FFORDD
GYFRIFOL A MEDDYLGAR



© Frank M. / Unsplash

**GELLIR DEFNYDDIO DULLIAU
GWEITHREDU 'AILWYLLTIO' AR
RADDFA SYMUDOL, NID FEL
SWITS 'CYNNAU/DIFFODD'**

EIN DULL GWEITHREDU:

Mae'r papur hwn yn ceisio pontio'r bwllch rhwng ailwylltio a ffermio yn y DU, ar sail ymchwil a wnaethpwyd gyda grwpiau trafod ffermwyr.

Mae WWF yn cynnig y dull gweithredu canlynol:

- Ni ddylid ystyried ailwylltio yn ddewis deul gor-syml, ond yn hytrach yn rhan o sbectrwm eang o ddulliau gweithredu i helpu natur i ymadfer. Mae'r sbectrwm hwnnw'n cynnwys gwahanol fathau o ffermio sy'n ystyriol o natur yn ogystal â thechnegau cadwraeth mwy 'traddodiadol'. Mae dulliau gweithredu o fath ailwylltio yn sefyll tuag un pen o'r sbectrwm hwn.
- Ar y sbectrwm hwn, mae dulliau gweithredu 'ailwylltio' yn cynnwys pum nodwedd eang:
 - mwy o ddynamiaeth a goddefgarwch o newid ecolegol;
 - llai o ymyrraeth o ran rheoli gweithredol;
 - graddfa fwy lle bo angen;
 - mwy o hyblygrwydd a goddefgarwch o ansicrwydd o ran canlyniadau;
 - canolrwydd pobl a bywoliaethau gwledig.
- Gall y graddau y mae pob un o'r nodweddion ailwylltio hyn yn cael ei chymhwyso wrth reoli tir gwledig gael eu cynyddu neu eu lleihau, gan ddibynnu ar yr hyn sy'n briodol mewn cyd-destun daearyddol penodol – h.y. gellir defnyddio dulliau gweithredu 'ailwylltio' ar raddfa symudol, nid fel swits 'cynnau/diffodd'.
- Trwy ddefnyddio'r dull gweithredu hwn, byddai'r penderfyniad i labelu prosiect yn 'ailwylltio' yn llai angenrheidiol. Yr ystyriaeth bwysig fyddai a yw'r nodweddion hyn yn cael eu defnyddio'n briodol mewn lle penodol.
- O dan y dull hwn, gall 'ailwylltio' fodoli mewn tirweddau a gaiff eu ffermio, fel rhan o arferion ffermio gwahanol ledled y wlad ac ochr yn ochr â nhw.
- Byddai'r canlyniad yn dirwedd raddoledig o ffermio a defnyddiau tir eraill sy'n integreiddio ailwylltio i raddau fwy neu lai – nid yn ddewis rhwng ffermio ac ailwylltio.
- Trwy ddatbolaru'r ddadl ynghylch ailwylltio a ffermio, byddai'r dull hwn hefyd yn caniatáu i gynigion ailwylltio mwy uchelgeisiol ddigwydd lle dymunir hynny, gydag egwyddorion ailwylltio yn cael eu cryfhau i raddau mwy mewn rhai lleoedd.

CANFYDDIADAU'R YMCHWIL:

Buom yn gweithio gyda'r Athro Alex Inman o Brifysgol Caerwysg, a alwodd ynghyd bum grŵp trafod ffermwyr yng Nghymru, Lloegr a'r Alban. Buom yn gwrandao ar safbwyntiau ffermwyr ar ailwylltio, ac yn trafod potensial y dull ar sail sbectrwm a ddisgrifiwyd uchod. Clywsom amrywiaeth fawr o safbwyntiau, ar faterion gan gynnwys sut roeddent yn gweld ailwylltio yn gyffredinol, sut mae ailwylltio yn gysylltiedig â mathau eraill o reoli tir, ei effeithiau ar dreftadaeth a hunaniaeth ddiwylliannol, a'i oblygiadau cymdeithasol, economaidd a gwleidyddol. Cafodd y safbwyntiau hyn eu nodi a'u dadansoddi gan yr Athro Inman.

Roedd y safbwyntiau a fynegwyd yn cynnwys:

- Mae'r rhan fwyaf o ffermwyr yn gweld ailwylltio mewn termau du a gwyn ar hyn o bryd, nid fel sbectrwm.
- Mae gan lawer o ffermwyr ddrwgdybiaeth ddofn o gymhellion 'ailwylltwyr'.
- Mae llawer o ffermwyr yn teimlo bod ailwylltio yn dwysáu diffyg cydnabyddiaeth ehangach ar gyfer arferion amgylcheddol da sy'n bodoli eisoes.
- Mae gan lawer o ffermwyr bryderon ymarferol am effeithiau ailwylltio.
- Mae llawer o ffermwyr yn gwrthod derbyn rhinweddau ecolegol ailwylltio.
- Mae llawer o ffermwyr yn bryderus iawn ynghylch difeddiannu tir.
- Mae cysylltiad cyffredin rhwng ailwylltio a cholli rheolaeth.
- Roedd llawer yn cysylltu ailwylltio ag enillion ariannol isel.
- I lawer, mae'r syniad o ailwylltio yn herio eu hunaniaeth fel pobl sy'n ffermio'n gynhyrchiol.
- Roedd llawer o ffermwyr yn ystyried bod ailwylltio yn anwybyddu tirwedd anthropogenig yr 21ain ganrif.

ARGYMHELLION:

Aethom ati i gymharu safbwyntiau'r ffermwyr a welwyd yn y grwpiau trafod â'n dull gweithredu arfaethedig o ailwylltio ac, er gwaethaf gwahaniaethau barn, daethom o hyd i lawer o dir cyffredin. Ar sail y dadansoddiad hwn, mae WWF yn awgrymu:

- Dull ar sail sbectrwm sy'n ystyried bod dulliau ailwylltio yn gydnaws â – nid ar wahân i – fathau eraill o reoli tir, fod ganddo'r potensial i leihau gwrthdaro â ffermwyr a helpu i ddod o hyd i dir cyffredin.
- Mae mabwysiadu dull ar sail sbectrwm yn gwneud trafodaethau ynghylch a ddylid labelu gweithgareddau yn 'ailwylltio' yn llai pwysig. Nid oes angen defnyddio'r term lle nad oes croeso iddo a lle bo'n rhwystr.
- Dylai cyrff amgylcheddol ac eiriolwyr ailwylltio gyfathrebu'n fwy eglur bod ffermwyr yn rhan o'r ateb i adfer natur – yn wir, byddai atal a gwrthdroi'r broses o golli natur a chyrraedd sero net yn amhosibl hebddynt.
- Dylai cyrff amgylcheddol ac eiriolwyr ailwylltio hyrwyddo'r ffaith bod cryn gorgyffwrdd rhwng llawer o fathau o ffermio ac ailwylltio – gan gynnwys trwy ddefnyddio systemau pori da byw cynhyrchiol.
- Dylid dathlu a gwobrwyo hwsmonaeth amgylcheddol a wneir ar hyn o bryd gan y gymuned ffermio, sydd mewn llawer o achosion eisoes yn cynnwys elfennau o ailwylltio heb gael ei diffinio felly.
- Yn gyfnewid am hynny, ni ddylai ffermwyr wrthod cynigion 'ailwylltio' yn ddiseremoni. Dylent ystyried y potensial sydd gan wahanol brosiectau ailwylltio ac a oes lle i wneud mwy o ddefnydd o egwyddorion ailwylltio fel rhan o'u model busnes.
- Dylai ffermwyr a chyrff amgylcheddol ganfod ble maent yn gytŷn ar fater ailwylltio – yn enwedig lle mae'r ddau yn gwrthwynebu arferion sy'n niweidiol yn amgylcheddol ac yn gymdeithasol fel plannu coed yn amhriodol, ac ar bynciau o ddiddordeb i bawb megis iechyd y pridd.
- Dylai llywodraethau weithredu fframweithiau rheoleiddiol ac ariannol sy'n cynnig cymhellion i ddulliau ailwylltio ddigwydd ochr yn ochr â ffermio.
- Dylai'r holl bartïon yn y ddadl ynghylch ailwylltio a ffermio, gan gynnwys y cyfryngau, newid yr iaith a ddefnyddir i ddisgrifio'r materion hyn er mwyn lleihau polareiddio a galluogi deialog adeiladol. Ni ddylai'r ddadl gael ei chyflwyno mewn termau deuol.

1. CYFLWYNIAD

YR HER DRIPHLYG

Mae'r ddynoliaeth yn wynebu her driphlyg – yr angen taer i atal a gwrthdroi'r broses o golli natur, mynd i'r afael â'r argyfwng hinsawdd, a diwallu anghenion pobl ar yr un pryd. Mae mynd i'r afael â'r her driphlyg hon yn ganolog i weledigaeth WWF am y dyfodol. Deall sut i fynd i'r afael â'r heriau cysylltiedig hyn yw'r sail i'n strategaeth i sicrhau dyfodol gwell i bobl a natur, yn y DU ac yn fyd-eang.

Yn y DU, mae mynd i'r afael â'r her driphlyg yn golygu canfod sut mae'n bosibl rheoli ein tir, afonydd a moroedd yn y ffordd orau er mwyn atal a gwrthdroi'r broses o golli natur erbyn 2030, sicrhau allyriadau carbon sero net erbyn 2050, a chynhyrchu bwyd sy'n faethlon, fforddiadwy, ac nad yw'n 'tramori' effeithiau amgylcheddol anghenion y DU i rannau eraill o'r byd. Mae cysylltiad annatod rhwng y tri philer hyn, felly mae'n anochel y bydd mynd i'r afael ag un yn cael effeithiau ar y ddau arall. Weithiau, bydd hyn yn creu canlyniadau synergyddol lle bydd mwy nag un elfen o'r her driphlyg yn cael budd.¹ Ond gall hefyd olygu cyfaddawdu, lle bydd angen gwneud dewisiadau gwybodus rhwng amcanion gwahanol sy'n cystadlu â'i gilydd. Dyna pam mae deialogau gyda'r holl bartion sydd â buddiant mor dyngedfennol wrth inni geisio dod hyd i'r dulliau gweithredu optimaidd y cyd-gytunir arnynt.

Mae gweledigaeth WWF ar gyfer mynd i'r afael â'r her driphlyg yn y DU wedi'i nodi yn ein hadroddiad *Land of Plenty*.² Mae'n disgrifio sut i sicrhau tirweddau sy'n:

'...byrlymu gyda bywyd, lle mae'r cysylltiadau rhwng y bwyd y mae pobl yn ei fwyta a sut mae e wedi'i gynhyrchu yn cael eu hailsefydlu, lle mae amaethwyr a chynhyrchwyr yn cael cyfran decach o'r farchnad, lle mae natur yn ffynnu o fewn a'r tu allan i ffermdir a lle mae newidiadau mewn diet yn cefnogi cynhyrchu da byw o ansawdd uchel mewn systemau cylchol, adfywiol.' (cyfieithiad o'r fersiwn wreiddiol)³

Rhaid inni wireddu'r weledigaeth hon ar frys os ydym am fynd i'r afael â'r argyfwng natur a'r argyfwng hinsawdd.

AILWYLLTIO

Wrth drafod sut i fynd i'r afael â'r her driphlyg yn y DU, mae mater 'ailwylltio' yn amlwg ac yn ddadleuol.

Mae'r DU yn y 10% isaf o wledydd yn fyd-eang o ran helaethrwydd natur, gydag oddeutu hanner ei bioamrywiaeth naturiol ar ôl.⁴ Gan fod 72% o arwynebedd tir y DU yn cael ei ddefnyddio ar gyfer amaethyddiaeth,⁵ mae llawer o hyn yn gysylltiedig ag arferion amaethyddol hanesyddol.⁶ Rhwng 1940 a 1980, cynyddodd yr arwynebedd tir yn Lloegr a ddefnyddir i gynhyrchu cnydau 40%,⁷ a chanfuwyd mai newid amaethyddol oedd ysgogydd pwysicaf newid bioamrywiaeth dros y 45 mlynedd ddiwethaf.⁸

1 [Eating for Net Zero \(www.wwf.org.uk\)](https://www.wwf.org.uk)

2 [WWF_land_of_plenty.pdf](#)

3 [WWF_land_of_plenty.pdf](#), p.8

4 [UK has 'led the world' in destroying the natural environment | Natural History Museum \(nhm.ac.uk\)](#)

5 Hayhow DB, et al. (2019) The State of Nature 2019.

6 Mae'r adroddiad hwn yn rhoi sylw i'r berthynas rhwng ffermio ac ailwylltio, ac felly'n canolbwyntio'n bennaf ar yr amgylchedd tirol. Rydym yn cydnabod y cysylltiad a'r rhyng-ddibyniaeth rhwng tir, afonydd a'r môr, ond ni roddir sylw i faterion sy'n ymwneud â'r amgylchedd morol yn bennaf yn yr adroddiad hwn.

7 Asiantaeth yr Amgylchedd, Grŵp y Prif Wyddonydd. (2022). Working with nature. www.gov.uk/government/publications/working-with-nature

8 Burns F, et al. (2016). Agricultural management and climatic change are the major drivers of biodiversity change in the UK. *PloS one*, 11: e0151595 fel y'i gwelir yn Hayhow DB, et al. (2019) The State of Nature 2019

CORFFORAETHAU LLYWODRAETHOL A CHORFFORAETHAU PREIFAT FEL EI GILYDD WEDI GWTHIO FFERMWYR TUAG AT DDWYSÁU EU SYSTEMAU CYNHYRCHU FWY A MWY

Nid yw'r newid hwn wedi'i ysgogi dim ond gan arferion ffermwyr unigol, ond gan system fwyd ac economi gyfan, lle mae corfforaethau llywodraethol a chorfforaethau preifat fel ei gilydd wedi gwthio ffermwyr tuag at ddwysáu eu systemau cynhyrchu fwy a mwy. Nid yw effeithiau'r system hon ar natur a'r hinsawdd wedi cael eu cydnabod bob amser, ond erbyn hyn fe'u deallir yn dda. Fel mae llawer o ffermwyr yn cytuno, mae effeithiau'r system fwyd ddwys hon ar natur a'r hinsawdd yn galw am gamau adfer ar frys.

Yn erbyn y cefndir hwn, cynigiwyd ailwylltio fel dull gweithredu nad yw ond yn gwarchod yr ychydig sydd ar ôl, ond sydd hefyd yn mynd ati i gynyddu amrywiaeth a helaethrwydd natur. I rai, mae'n cynnig gweledigaeth gadarnhaol ar gyfer y dyfodol⁹ sy'n hanfodol er mwyn newid cyfeiriad colli bioamrywiaeth – dod â natur nôl yn hytrach na dim ond arafu ei dirywiad.

Mae gan ailwylltio sail wyddonol bwysig hefyd. Mae'n cynrychioli symudiad mwy cyffredinol mewn gwyddor ecolegol i ffwrdd o'r syniad bod natur mewn cydbwysedd disymud wedi'i gyweirio'n fanwl tuag at gydnabyddiaeth ei bod yn ddynamig, yn newid o hyd ac yn aml yn amhosibl ei rhagweld.¹⁰ Ar ben hynny, mae'n adlewyrchu cydnabyddiaeth na fydd gwarchodfeydd natur a reolir yn ddwys ac arferion cadwraethol – er eu bod yn hollbwysig – yn ddigon i helpu natur i ymadfer ar raddfa ddigon mawr.

Ond nid yw ailwylltio yn fater clir na syml. Nid oes ganddo un diffiniad ac mae wedi cael ei ddefnyddio i ddisgrifio amryw o bethau gwahanol – yn amrywio o blannu coed ar raddfa fawr i ailgyflwyno rhywogaethau i wyrddio mannau trefol.¹¹ Er gwaethaf ymdrechion i unio diffiniad o ailwylltio sy'n uno,¹² mae'r term yn dal i fod yn destun dadlau ac yn cael ei briodoli i ystod eang o ddulliau gweithredu – nid dim ond gan gadwraethwyr, ond gan y cyfryngau, busnesau, gwleidyddion ac eraill.

Mae dadansoddi hanes y ffordd mae ailwylltio wedi cael ei drafod yn y DU tu hwnt i gwmpas yr adroddiad hwn,¹³ ond gellir nodi rhai dadleuon allweddol.

Mae'r rhai sydd o blaid ailwylltio wedi ei gynnig fel ffordd i gyflawni adferiad natur sydd hefyd yn gallu mynd i'r afael ag ystod eang o heriau modern gan ddefnyddio 'datrysiadau yn seiliedig ar natur', gan gynnwys rheoli llifogydd, atafaelu carbon a lles meddyliol.¹⁴ Fe'i hawgrymwyd fel dull gweithredu sy'n gyson â thaliadau arfaethedig llywodraeth y DU am nwyddau cyhoeddus, rheoli tir amgylcheddol yn Lloegr a chynlluniau cysylltiedig mewn gwledydd datganoledig, a gyda rhwydweithiau adfer natur ac 'egwyddorion Lawton' fod rhaid i'n natur fod yn fwy, yn well ac yn gydgysylltiedig.¹⁵

Ond mae hefyd yn ddadleuol. Yn aml ystyrir ailwylltio yn gyfystyr â chynigion dadleuol i ailgyflwyno anifeiliaid cigysol fel y lyncs. Mae gwrthwynebwyr yn beirniadu'r syniad o ailwylltio am fod 'yn erbyn ffermwyr' neu fel ymgais 'trefedigaethol' i gymryd rheolaeth dros dir yn groes i ddymuniadau cymunedau lleol, gan ddiboblogi ardaloedd gwledig o bosibl, gydag adleisiau o Wacáu'r Ucheldiroedd yn yr Alban.¹⁶ Mae ofnau y bydd ailwylltio ar raddfa fawr yn cael effaith negyddol ar ddiogeled bwyd y DU a/neu yn arwain at gollu natur yn fwy mewn gwledydd tramor, trwy gynyddu mewnforion bwyd a thramori effeithiau cynhyrchu bwyd ar yr amgylchedd.¹⁷

Am y rhesymau hyn, mae llawer o gyrff anlywodraethol amgylcheddol yn y DU, gan gynnwys WWF, wedi gochel rhag ymwneud â'r term 'ailwylltio', a hynny'n ddealladwy. Ond mae diddordeb mewn ailwylltio yn dal i dyfu ac nid yw'n realistig nac yn briodol ei osgoi. Mae'r papur hwn yn ymgais gan WWF i wrando ar leisiau cymunedau ffermio, cynnwys eu pryderon a'u safbwyntiau, ac ymgysylltu â mater ailwylltio mewn ffordd gyfrifol a meddylgar.

9 [When conservation isn't enough: rewilding lost ecosystems - Science in the News \(harvard.edu\)](#)

10 [Restoration, Reintroduction, and Rewilding in a Changing World - ScienceDirect](#)

11 [Rethinking rewilding - ScienceDirect](#)

12 [Principles_of_rewilding_cem_rtg.pdf \(iucn.org\)](#)

13 I weld archwiliad cynhwysfawr o ailwylltio ym Mhrydain, gweler Wynne-Jones et al (2020): [ConservatSoc18289-4504311_123043.pdf \(conservationandsociety.org.in\)](#)

14 [A Manifesto for Rewilding the World](#) - George Monbiot

15 [Making Space for Nature: \(nationalarchives.gov.uk\)](#)

16 Full article: [Special issue on pastoral landscapes caught between abandonment, rewilding and agro-environmental management. Is there an alternative future? \(tandfonline.com\)](#)

17 [Series 3: How will UK rewilding affect global biodiversity? | TABLE Debates](#)

AILWYLLTIO A FFERMIO

Mewn trafodaethau ynghylch ailwylltio yn y DU, mae'r berthynas rhwng ailwylltio a ffermio wedi bod yn arbennig o gynhennus. Fel y soniwyd uchod, mae llawer yn y gymuned ffermio wedi canfod ailwylltio yn ymosodiad uniongyrchol ar eu bywoliaethau a'u ffyrdd o fyw. Cafodd ei ddehongli fel ymgais i fynd â phobl o'r dirwedd, rhoi terfyn ar arferion ffermio traddodiadol (yn enwedig ffermio da byw ar dir uchel) a rhyddhau rhywogaethau gwyllt fel bleiddiaid a ystyrir gan lawer yn anghydnaws â thirwedd a gaiff ei ffermio.

Mae'r pryderon hyn yn deillio'n aml o werthoedd a hunaniaethau a goledir yn ddwfn, wedi'u seilio ar reoli tirweddau a gafodd eu siapio gan bobl am ganrifoedd.¹⁸

Mae pryderon o'r fath weithiau wedi cael eu gwaethgu gan y rhai sy'n hyrwyddo ail-ddofi. Mae disgrifio tirweddau ucheldirol fel rhai a ddinistriwyd gan ddefaid ('sheepwrecked')¹⁹ wedi achosi polareiddio, trwy osod yr agenda ailwylltio yn erbyn arferion ffermio defaid traddodiadol. Mewn achosion eraill, mae prosiectau ailwylltio llawn bwriadau da wedi methu oherwydd diffyg ymgysylltu digonol â chymunedau ffermio. Mae hyn yn cynnwys enghraifft 'O'r Mynydd i'r Môr',²⁰ yr oedd WWF yn bartner ynddo cyn tynnu'n ôl pan ddaeth yn glir nad oedd gan y prosiect gefnogaeth gymunedol.

Yn y cyfamser, mae llawer o gymunedau wedi gweld ffermydd yn cael eu prynu gan dirfeddianwyr allanol neu absennol, busnesau neu fuddsoddwyr, a'u trosi i ddefnyddiau eraill megis plannu coed. Am fod y term 'ailwylltio' yn cael ei ddefnyddio mewn ffordd mor hyblyg, gall prosiectau o'r fath gael eu rhoi ar waith o dan faner ailwylltio helaeth – gan gyfrannu at bryderon bod y mudiad ailwylltio yn bwrw pobl leol ac arferion ffermio traddodiadol allan.

MAE DISGRIFIO TIRWEDDAU UCHELDIROL FEL RHAU A DDINISTRIWYD GAN DDEFAID ('SHEEPWRECKED') WEDI ACHOSI POLAREIDDIO, TRWY OSOD YR AGENDA AILWYLLTIO YN ERBYN ARFERION FFERMIO DEFAID TRADDODIADOL

Wrth gwrs, nid yw 'ffermwyr' yn grŵp homogenaidd. Maen nhw'n wahanol mewn amrywiaeth fawr o ffyrdd, gan gynnwys graddfa, daearyddiaeth, perchnogaeth tir a thenantiaeth, a math o gynhyrchu. O'r herwydd, nid yw agweddau ffermwyr at ailwylltio yn unfurf chwaith. Mae peth ymchwil wedi archwilio'r gwahanol ffyrdd mae ffermwyr yn canfod ailwylltio, a sut maent yn dylanwadu ar gefnogaeth a gwrthwynebiad i gynigion ailwylltio.²¹ Mae'r gwaith ymchwil hwn yn dangos bod ystod eang o ganfyddiadau yn arwain at ystod o agweddau, o gefnogaeth frwd i wrthwynebiad cryf i wahanol arferion ailwylltio.²²

Bwriedir i'r papur hwn ddwysáu'r ddealltwriaeth hon, a helpu i ganfod tir cyffredin rhwng ailwylltio a ffermio o safbwynt corff anllywodraethol amgylcheddol.

18 Olwig, K. (2016) 'Virtual enclosure, ecosystem services, landscape's character and the 'rewilding' of the commons: the 'Lake District' case', *Landscape Research*, 41:2, 253-264, DOI: [10.1080/01426397.2015.1135320](https://doi.org/10.1080/01426397.2015.1135320)

19 Monbiot, G. (2014) 'Feral: rewilding the land, sea and human life', Penguin

20 [Home | Tir Canol](#)

21 Mikolajczak, K. et al (2022) 'Rewilding – the farmers' perspective. Perceptions and attitudinal support for rewilding among the English farming community', *People and Nature*, 4, 1435-1449

22 Mikolajczak, K. et al (2022) 'Rewilding – the farmers' perspective. Perceptions and attitudinal support for rewilding among the English farming community', *People and Nature*, 4, 1435-1449

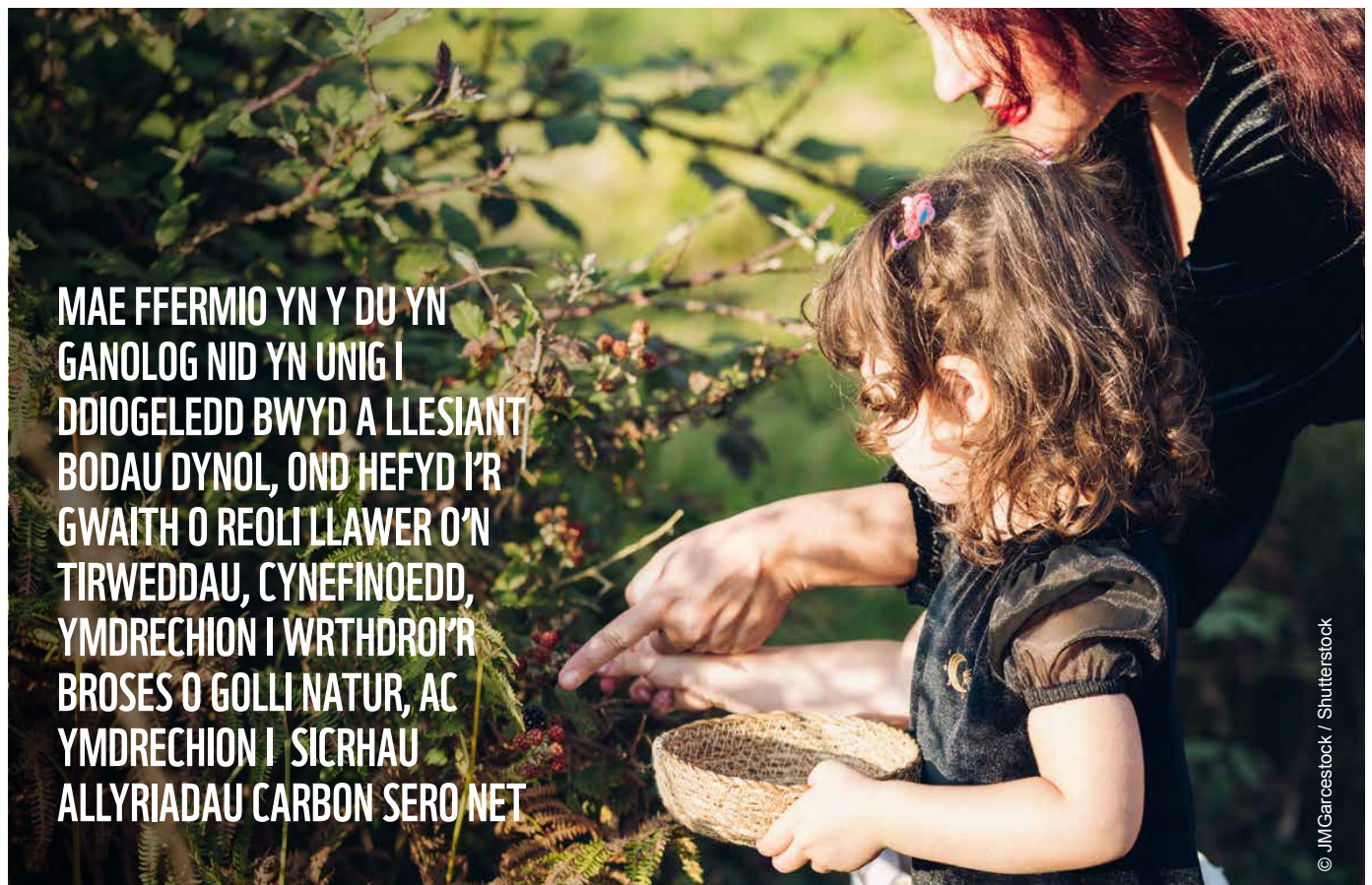
FFERMIO, AILWYLLTIO A'R HER DRIPHLYG

Mae'n bwysig deall y polareiddio mynych rhwng ffermio ac ailwylltio a nodir uchod, oherwydd mae'r ddau yn hanfodol os ydym am fynd i'r afael â'r her driphlyg – mynd i'r afael â'r argyfwng natur a'r argyfwng hinsawdd a diwallu anghenion bodau dynol ar yr un pryd.

Mae ffermio yn y DU yn ganolog nid yn unig i ddiogeledd bwyd a llesiant bodau dynol, ond hefyd i'r gwaith o reoli llawer o'n tirweddau, cynefinoedd, ymdrechion i wrthdroi'r broses o golli natur, ac ymdrechion i sicrhau allyriadau carbon sero net. Fel y nodir uchod, mae newid amaethyddol, wedi'i ysgogi gan system fwyd ddwys, wedi bod yn ysgogydd allweddol dirywiad bioamrywiaeth yn y gorffennol. Roedd amaethyddiaeth, defnydd tir a diraddio mawndiroedd gyda'i gilydd hefyd yn gyfrifol am oddeutu 12% o allyriadau nwyon tŷ gwydr y DU yn 2018. Yn yr Alban, mae amaethyddiaeth yn cyfrannu 18% o allyriadau nwyon tŷ gwydr y wlad.²³ Eto i gyd mae gan ddefnydd tir y potensial i fod yn ddalfa net, yn hytrach na ffynhonnell nwyon tŷ gwydr, sy'n pwysleisio pa mor bwysig yw ffermio o ran mynd i'r afael â phob agwedd ar yr her driphlyg.²⁴

Mae gan y syniad o ailwylltio, yn ei dro, allu unigryw i ddal dychymyg y cyhoedd o ran adfer natur – sy'n bwysig os ydym am newid cyfeiriad colli natur yn y DU, oherwydd gall cefnogaeth y cyhoedd gyfrannu at sicrhau gweithredu gan arweinwyr gwleidyddol a chorfforaethol fel ei gilydd. Yn y cyfamser, mae sail wyddonol ailwylltio – cydnabod dynamiaeth, anian anrhagweladwy a graddfa natur – yn dod â dimensiwn pwysig i adferiad natur yn y DU. Mae'r mudiad ailwylltio yn cydnabod bod technegau cadwraeth natur 'traddodiadol' yn hollbwysig, ond nad ydynt yn ddigon i sicrhau adferiad natur ar y raddfa sy'n ofynnol: mae angen ystod o ddulliau gweithredu gwahanol.

Os na ellir datrys y tensiwn rhwng ffermio ac ailwylltio, bydd yn anos o lawer i wireddu ein gweledigaeth o ddyfodol cyforiog o fywyd, lle rydym yn cyrraedd ein targedau sero net, lle gall ffermwyr ennill bywoliaeth dda, a lle mae pobl wedi eu cysylltu â'r bwyd maent yn ei fwyta, ac yn ei werthfawrogi.



MAE FFERMIO YN Y DU YN GANOLOG NID YN UNIG I DDIOGELEDD BWYD A LLESIANT BODAU DYNOL, OND HEFYD I'R GWAITH O REOLI LLAWER O'N TIRWEDDAU, CYNEFINOEDD, YMDRECHION I WRTHDROI'R BROSES O GOLLI NATUR, AC YMDRECHION I SICRHAU ALLYRIADAU CARBON SERO NET

23 <https://www.gov.scot/news/scottish-greenhouse-gas-statistics-2020/>

24 [WWF Land_of_plenty.pdf](#)

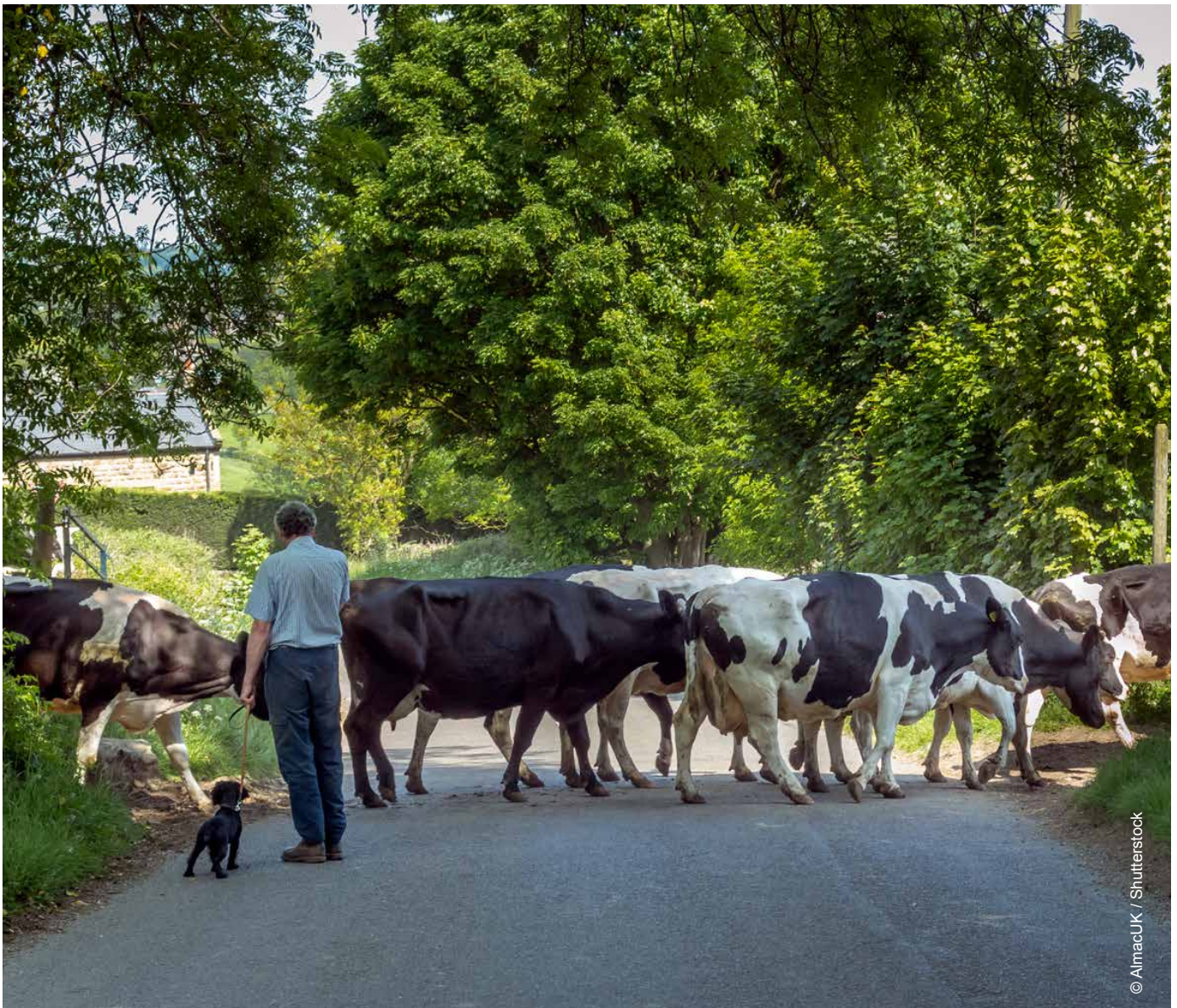
2. CEFNDIR AC AMCANION YMCHWIL

CWESTIYNAU YMCHWIL

Bwriadwyd i'r gwaith ymchwil hwn helpu i bontio'r bwlch rhwng ailwylltio a ffermio yn y DU. Ein nod yw sicrhau y gall ffermio ac ailwylltio chwarae'r rôl fwyaf posibl yn y broses o fynd i'r afael â'r her driphlyg, a goleuo safbwynt WWF-UK ar sut i ymdrin â'r ddau.

I gyflawni hyn, gofynwyd y cwestiynau canlynol:

- I ba raddau mae dulliau ailwylltio a ffermio yn gydategol neu'n wrthwynebus?
- I ba raddau mae ffermwyr yn agored i drafod syniadau ailwylltio?
- A oes ffordd i fynd at ailwylltio sy'n galluogi ffermwyr a grwpiau amgylcheddol i ddod o hyd i dir cyffredin a gweithio'n gynhyrchiol gyda'i gilydd?



SAFBWYNT GWEITHIO WWF-UK AR AILWYLLTIO

Er mwyn ateb y cwestiynau ymchwil hyn, dechreuom gyda safbwynt gweithio WWF ar ailwylltio, a nodir isod. Rhoddodd y safbwynt hwn fan cychwyn inni ar gyfer trafodaeth gyda ffermwyr ynghylch a oes modd pontio'r bwllch rhwng ailwylltio a ffermio.

Gan dynnu ar ymdrechion eraill i ddiffinio 'ailwylltio', gan gynnwys diffiniad Ailwylltio Prydain /Rewilding Britain²⁵ a'r Undeb Rhyngwladol dros Gadwraeth Natur (IUCN),²⁶ mae WWF wedi bod yn defnyddio'r diffiniad gweithio canlynol:

“Adfer ecosystemau er mwyn i bobl a natur ffynnu gyda llai o angen am waith cadwraethol a reolir.

“Gan ddefnyddio sbectrwm o ddulliau gweithredu, mae ailwylltio'n bwriadu: adfer prosesau naturiol a, lle bo'n briodol, rhywogaethau coll; a gwneud mwy o waith cadwraeth lle bo angen i alluogi'r prosesau hynny.

“Mae ailwylltio yn y DU yn cynnwys cymunedau ffyniannus o bobl fel rhan annatod o'i weledigaeth. Yn unol â'n Egwyddorion Ymarfer Gwell, rhaid i ddulliau gweithredu ailwylltio alluogi perchnogaeth leol a chefnogi proses bontio gyfiawn.”

Mae'r diffiniad hwn wedi'i seilio ar bum egwyddor graidd:

1. CANOLRWYDD POBL

- cydnabod bod pobl wedi bod yn rhan o natur yn y DU am filoedd o flynyddoedd. Rhaid i'n hymagwedd ni at ailwylltio ganiatáu i bobl leol arwain prosiectau a chymryd rhan ynddynt, a helpu i sicrhau proses bontio gyfiawn tuag at ffyrdd newydd o reoli'r amgylchedd.

2. PROSES AU DYNAMIG

- coleddu dynamiaeth natur a derbyn ei bod yn newid drwy'r amser. Mae ailwylltio yn canolbwyntio llai ar ganlyniadau disymud cadwraeth (e.e. grwpiau penodol o rywogaethau neu gynefinoedd targed sefydlog) a mwy ar y prosesau dynamig (e.e. rhyngweithio rhwng gwahanol rannau ecosystem, neu 'raeadrau troffig'; pontio o un math o gynefin i un arall (olyniaeth); aflonyddu; hydroleg; geomorffoleg; a symudiad (fflycsau) maethynnau yn y system.)

3. GRADDFA DDIGON MAWR

- pwysleisio y gall prosiectau ailwylltio ddigwydd ar ystod o raddfeydd, ond bod angen iddynt fod yn ddigon mawr i ganiatáu prosesau dynamig perthnasol yn y lle hwnnw. Mae'r prosesau hynny'n gweithredu ar raddfa fawr yn aml ar draws tir, afonydd a moroedd.

4. LLAI O REOLI

- hyrwyddo symudiad i ffwrdd o fathau o reoli ecosystemau sy'n mabwysiadu ymyriadau gweithredol, dwys a pharhaus gan fodau dynol. Lle ystyrir ailwylltio yn briodol, byddai hyn yn golygu syfliad paradeim o ran arferion cadwraeth tuag at ddulliau mwy 'hyd braich'.

5. HYBLYGRWYDD AC ANSICRWYDD

- ceisio newid ein cyd-ddealltwriaeth a derbyn ansicrwydd ym maes cadwraeth. Mae hyn yn cynnwys osgoi rhagdybiaethau am y canlyniadau cadwraethol 'cywir', yn enwedig o ran rhywogaethau targed a ddymunir, gan adael i natur gymryd yr awenau ac ymadfer mewn ffyrdd a allai fod yn annisgwyl.

²⁵ [What is rewilding? | Rewilding Britain](#)

²⁶ [Principles_of_rewilding_cem_rtg.pdf \(iucn.org\)](#)

Yr un mor bwysig â'r diffiniad a'r egwyddorion eu hunain yw'r modd y cânt eu defnyddio. Rydym wedi cynnig eu defnyddio fel **pwnt cyfeirio canolog, nid ffens allanol**. Ystyr hyn yw nad oes llinell derfyn glir rhwng dulliau a ddiffinnir fel 'ailwylltio' a'r rhai nas diffinnir felly. Yn hytrach, bydd gan rai gweithgareddau fwy o nodweddion o fath ailwylltio a bydd gan eraill lai ohonynt. Mae i hyn nifer o oblygiadau pwysig o ran y ffordd yr awn ati i ailwylltio:

- **Rydym yn ystyried bod ailwylltio yn rhan o sbectrwm, nid mater deuol du-neu-wyn.** Felly, yn hytrach na chatgoreiddio prosiectau yn ôl a ydynt yn cyfrif fel ailwylltio, rydym yn meddwl ynghylch a yw'n briodol cryfhau rhai neu'r holl egwyddorion ailwylltio. Mae hyn yn golygu ar gyfer pob cyd-destun, byddai rhanddeiliaid yn ystyried a yw'n gwneud synnwyr i annog mwy o ddynamiaeth ecolegol, llai o reoli, graddfa fwy, neu fwy o hyblygrwydd, gan gadw ffocws ar rôl pobl.
- **Mae hyn yn arwain at dirwedd amrywiol, raddoledig gyda gwahanol fathau o ddulliau.** Nid yw dull ar sail sbectrwm, lle caiff egwyddorion ailwylltio eu cryfhau neu eu gwanhau yn ôl y cyd-destun, yn arwain at dirwedd lle mae 'ailwylltio' a 'ffermio' ar wahân ac yn gwrthwynebu ei gilydd. Yn hytrach, mae'n sicrhau tirwedd lle mae ystod eang o wahanol ddulliau yn defnyddio egwyddorion ailwylltio i raddau mwy neu lai. Felly, mae ailwylltio yn bodoli ar yr un sbectrwm, ac yn gorgyffwrdd ag, amaethecoleg, ffermio sy'n ystyriol o natur a chadwraeth ar y fferm. Mae'r sbectrwm hefyd yn cynnwys prosiectau ailwylltio mwy uchelgeisiol mewn mannau lle caiff ei ystyried yn briodol cryfhau'r egwyddorion ymhellach. (Gweler y darlun yn Ffigur 1, isod.)
- **Golyga hyn fod y penderfyniad i labelu prosiect yn 'ailwylltio' yn llai perthnasol.** Bydd ystod eang o wahanol brosiectau'n cynnwys elfennau o ailwylltio, ond nid oes llinell derfyn lle mae prosiect yn cyfrif fel ailwylltio. Bydd rhai dulliau neu brosiectau yn defnyddio egwyddorion ailwylltio yn helaeth ac yn dewis galw 'ailwylltio' arnynt eu hunain. Bydd eraill yn mabwysiadu rhywfaint o feddylfryd ailwylltio (gan gynnwys fel rhan o dirwedd a gaiff ei ffermio) ond yn dewis peidio â chyfeirio at hyn fel 'ailwylltio.' Byddai'r penderfyniad hwn yn dibynnu ar amgylchiadau lleol.
- **Rydym yn ystyried ailwylltio yn rhan o'r pecyn cymorth i atal a gwrthdroi'r broses o golli natur yn y DU.** Mae'r syniadau a geir ym maes ailwylltio yn cydategu mathau eraill o gadwraeth, yn hytrach na'u disodli. Mae ailwylltio'n cynnig cyfle i helpu i wrthdroi'r broses o golli natur mewn ffyrdd nad yw dulliau eraill wedi llwyddo i wneud – yn arbennig trwy gipio dychymyg y cyhoedd, cyflwyno mwy o ddynamiaeth, a lleihau'r angen am reoli dwys. Ond byddai tirwedd raddoledig o wahanol ddulliau o reoli tir hefyd yn cynnwys cymysgedd o wahanol fathau o gadwraeth, ochr yn ochr â ffermio ac yn rhan o ffermio, gan gynnwys egwyddorion ailwylltio mewn amrywiaeth o wahanol ffyrdd.

Rhoddodd yr ymagwedd weithio hon at ailwylltio fan cychwyn inni ddechrau trafodaethau gyda ffermwyr, i ddeall eu safbwyntiau a'u pryderon yn well ac i ganfod lle gallai fod cyfle i ymgysylltu'n fwy cefnogol a chynhyrchiol rhwng ailwylltio a ffermio.



**SICRHU TIRWEDD LLE MAE
YSTOD EANG O WAHANOL
DDULLIAU YN DEFNYDDIO
EGWYDDORION AILWYLLTIO I
RADDAU MWY NEU LAI**

SBECTRWM O DDULLIAU ADFER NATUR

Mae sbectrwm o adfer natur yn cynnwys ystod o ddulliau, o amrywiaeth o dechnegau ffermio ystyriol o natur i ddulliau sy'n fwy tebygol o gael eu disgrifio fel 'ailwylltio'. Mae 'ailwylltio' ei hun hefyd ar sbectrwm, fel y disgrifir gan Ailwylltio Prydain/Rewilding Britain.²⁷

Cyflwynir yr astudiaethau achos isod i ddangos y sbectrwm hwn.²⁸ Maent yn cynnwys enghreifftiau sy'n canolbwyntio ar ffermio cynhyrchiol ond ag elfennau o adfer natur wedi'u cynnwys ynddynt, yn ogystal ag enghreifftiau sy'n canolbwyntio mwy ar ailwylltio ond sydd er hynny'n cynnwys elfennau o ffermio, yn enwedig rheoli da byw. Mae'r enghreifftiau hyn yn dangos sut, er gwaethaf y ddadl genedlaethol wedi'i pholareiddio ynghylch ailwylltio, mae cryn gorgyffwrdd rhwng gwahanol fathau o ddulliau. Gweler hefyd Ffigur 1 lle ceir darlun o'r sbectrwm hwn.

FFERM ÂR LARK RISE, SWYDD GAERGRAWNT²⁹

Yn ystod y 30 mlynedd ddiwethaf, mae Tim Scott, y ffermwr sy'n ffermwr tenant, wedi creu cynefinoedd ar draws Fferm Lark Rise, gan gynnwys ymylon glaswellt, gwrychoedd mawr a chloddiau chwilod. Mae'n cadw sofr dros y gaeaf i fwydo adar, yn defnyddio llai o fewnbynnau ac yn amrywio cnydau. Mae'r dulliau hyn wedi gweld cynnydd 70 gwaith yn niferoedd pryfed, yn enwedig gloynnod byw, ac ystlumod, dros gyfnod o ugain mlynedd. Mae niferoedd adar tir amaeth wedi tyfu, gan fynd yn groes i'r dirywiad cenedlaethol, gan gynnwys rhywogaethau ar Restr Goch Yr Undeb Rhyngwladol dros Gadwraeth Natur (IUCN) megis y betrisen a'r gornchwigen. Cyflawnwyd hyn ar fferm â'r a barhaodd i fod yn gynhyrchiol.

FFERM GYMYSG LODGE FARM, SWYDD SUFFOLK³⁰

Ers 2005, mae'r cefndryd Brian a Patrick Barker wedi gweithredu cynlluniau stiwardiaeth amgylcheddol i alluogi gwaith adfer natur ochr yn ochr â chynhyrchu lefel uchel o gynnyrch â'r. Maent wedi lleihau mewnbynnau a chynnal strwythur y pridd, gyda dau draean o'r fferm yn cynhyrchu cnydau gaeaf o yd a rêp had olew, a thraean yn cynhyrchu cnydau gwanwyn gan gynnwys ffa, barlys y gwanwyn, rêp had olew a rhygwellt fel eu prif gnwd toriad. Maent hefyd wedi defnyddio pori 'torfol' (mob grazing) ar contract gyda ffermwr defaid lleol er mwyn lleihau'r defnydd o dractor, tanwydd a gwrtaith. Ochr yn ochr â'r buddion i natur, mae'r model hwn wedi gwella gallu'r pridd i ddargadw dŵr a chynyddu ei wytnwech mewn cyfnodau hir o dywydd poeth a sych. Mae'r fferm hefyd yn llai agored i niwed gan ergydion allanol eraill, megis prisiau gwrtaith a phryfladdwyr yn codi a gostwng.



27 [Examples of rewilding | Rewilding Britain](#)

28 Mae'r enghreifftiau a roddir yma i gyd yn Lloegr, a hynny o fwriad, i ddangos bod amrywiaeth o wahanol ddulliau yn bosibl ym mhob gwlad yn y DU. Rydym yn cydnabod bod amrywiaeth lawn o arferion da yn bosibl ac yn angenrheidiol ym mhob un o wledydd y DU.

29 [Rethink Farming - Tim Scott - Nature Friendly Farming Network \(nffn.org.uk\)](#)

30 [Lodge Farm case study \(nffn.org.uk\)](#)

HILL TOP FARM, DYFFRYNNOEDD SWYDD EFROG³¹

Yma, mae Neil Heseltine wedi addasu ei ddull o ffermio'r ucheldir, gan ganolbwyntio ar y berthynas annatod rhwng da byw a'r amgylchedd. Symudodd o ffermio defaid yn bennaf i wartheg belted Galloway, gan ganolbwyntio ar wella bioamrywiaeth a phorthiant digonol. Mae'r newid wedi lleihau'r pwysau gan bori ac wedi gwella twf glaswellt, gan ddileu costau ychwanegol o ran bwydo. Mae'r meintiau mwy o elw a'r gorbenion is yn golygu bod y fferm yn troi elw bellach, lle nad oedd yn arfer gwneud. Mae'r buddion i natur wedi cynnwys niferoedd mwy o rywogaethau sydd dan fgythiad, fel ehedyddion, pibyddion coesgoch, gylfinirod, tylluanod gwynion ac ysgyfarnogod.



© Joop Zandbergen / Shutterstock

WILD KEN HILL, NORFOLK³²

Yn Ken Hill, mae teulu Buscall yn cyfuno amaethyddiaeth gynhyrchiol â dulliau 'ailwylltio'. Mae'r fferm wedi'i rhannu i ryw dair rhan: caiff un rhan ei rheoli ar gyfer amaethyddiaeth atgynhyrchiol gynhyrchiol; mae un traean wedi'i ddynodi ar gyfer cadwraeth 'draddodiadol' gwlyptir arfordirol; a thraean wedi'i ddynodi ar gyfer 'ailwylltio' gan ddefnyddio porwyr maes sef gwartheg Red Poll, moch Tamworth a merlod Exmoor. Dyluniwyd yr ardal ailwylltio er mwyn caniatáu i goed pori ddatblygu. Mae'n cynnwys ailgyflwyno afancod (sy'n byw ar dir caeedig ar hyn o bryd).



© Nigel Akehurst / Shutterstock

31 [Hill Top Farm case study \(nffn.org.uk\)](https://nffn.org.uk)

32 [Wild Ken Hill Rewilding Project | Rewilding Britain](#)

YSTÂD KNEPP, SUSSEX³³

Knepp yw un o'r enghreifftiau mwyaf adnabyddus o 'ailwylltio' yn y DU. Yma, mae Charlie Burrell ac Isabella Tree wedi mabwysiadu dull 'pori naturiolaid' o ailwylltio ar yr ystâd gyfan bron. Maent yn defnyddio gwartheg maes cynn hir, moch Tamworth a merlod Exmoor yn lle llysysyddion gwyllt diflanedig. Mae'r ystâd yn cynhyrchu rhywfaint o 'gig gwyllt' ond cedwir y dwysedd stocio'n isel. Drwy gadw buchesi o dda byw wedi'u rheoli, mae gorgyffwrdd amlwg â ffermio da byw traddodiadol. Fodd bynnag, mae'r flaenoriaeth amlwg a roddir i adferiad natur dros gynhyrchiant yn dangos bod yr ystâd yn nes at ben ailwylltio'r sbectwm adferiad natur.



WILD ENNERDALE, CUMBRIA³⁴

Ceir yma bartneriaeth rhwng y prif dirfeddianwyr (Forestry England, yr Ymddiriedolaeth Genedlaethol ac United Utilities) sydd wedi canolbwyntio ar ddull ar raddfa tirwedd o adfer natur. Mae'r dull wedi cynnwys lleihau niferoedd defaid a chyflwyno gwartheg belted Galloway. Plannwyd coed ochr yn ochr â phroses adfywio naturiol, a gwaith adfywio afonydd, creu gwlyptir, rheoli ceirw a thynnu ymaith byrwydd anffodorol. Mae hyn wedi cefnogi ffermio, coedwigaeth a thwristiaeth dan y brand 'Wild Ennerdale'. Mae llwyddiannau'r gwaith adfer natur yn cynnwys eogiaid yn dychwelyd i'r afonydd a phoblogaethau ffyniannus o lojnnod byw britheg y gors. Mae graddfa a ffocws Wild Ennerdale yn awgrymu ei fod ar ben ailwylltio y sbectwm adferiad natur.

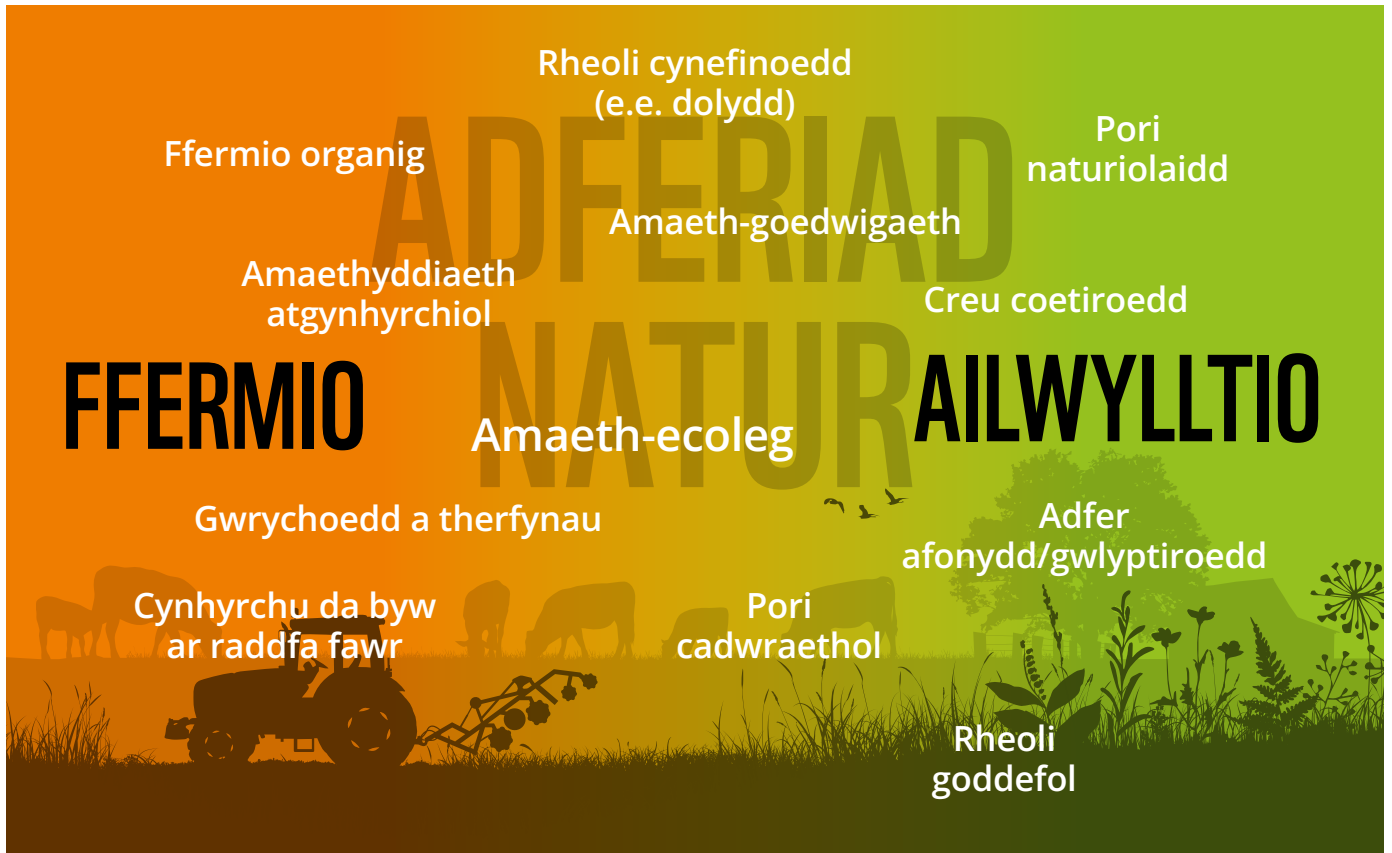


33 [Knepp Castle Estate Rewilding Project | Rewilding Britain](#)

34 [Wild Ennerdale Rewilding Project | Rewilding Britain](#)

Ffigur 1:

Darlun o'r sbectrwm adferiad natur



Mae Ffigur 1 uchod yn dangos y sbectrwm adferiad natur. Nid yw'n cipio holl ystod a chymhlethdod y dulliau gwahanol, ond mae'n dangos sut mae ailwyltuo, cadwraeth a ffermio'n goryffwrdd mewn ffyrdd arwyddocaol. Maent oll yn rhan o natur, ac yn dibynnu arni, heb derfynau amlwg rhyngddynt.

3. Methodoleg

Er mwyn cynnal y gwaith ymchwil hwn, bu WWF yn gweithio gyda Rhwydwaith Trafod Grwpiau Ffermwyr y DU, wedi'i gydgyssylltu gan yr Athro Alex Inman o Brifysgol Caerwysg. Gellir cyrraedd ystod eang o grwpiau ffermwyr ledled y DU drwy'r rhwydwaith, gan gynrychioli croestoriad helaeth o safbwyntiau yn y gymuned ffermio gan gynnwys yr holl systemau ffermio da byw a ffermio âr.

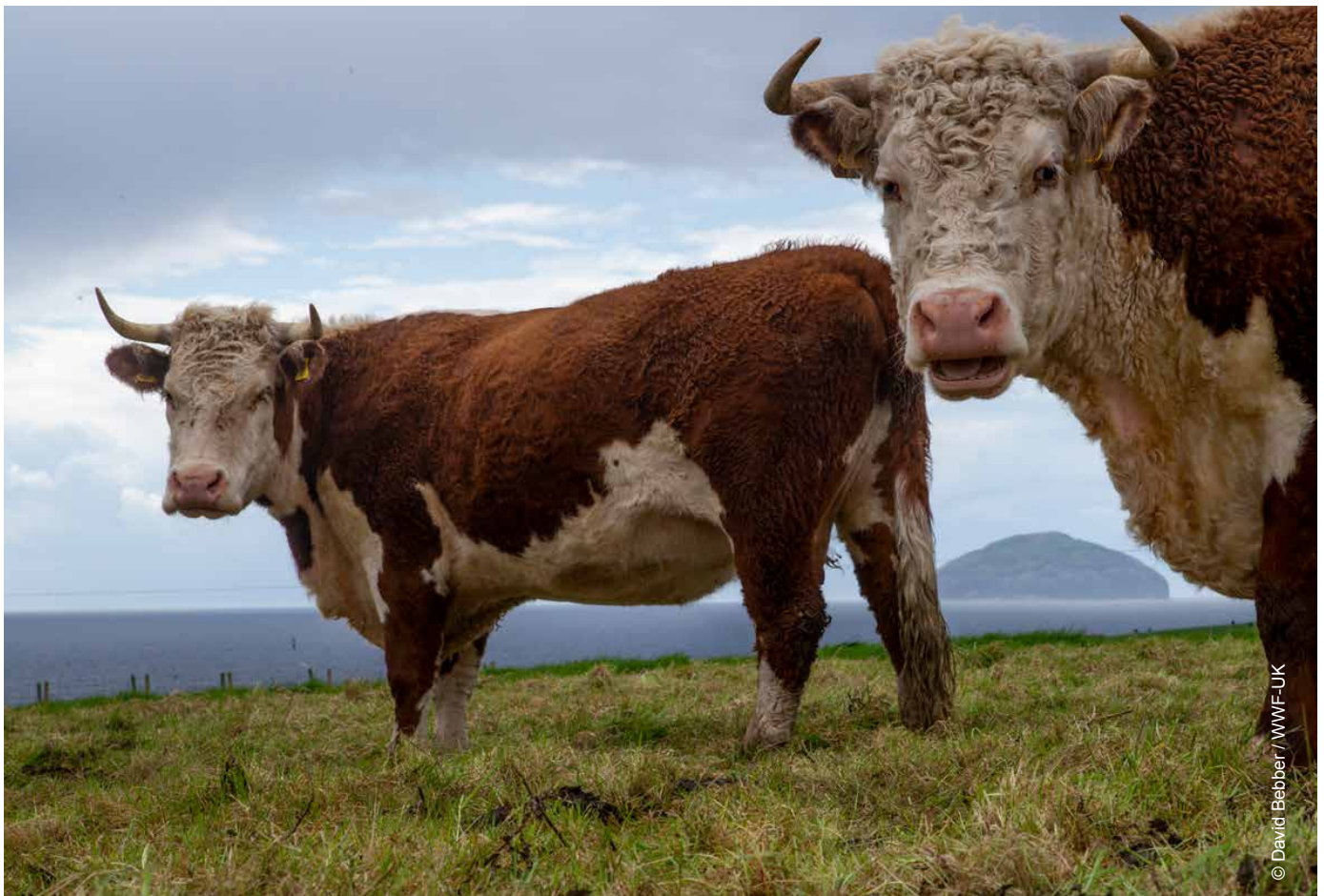
Mae penderfyniad WWF i gomisiynu'r gwaith ymchwil hwn yn dangos pa mor bwysig yw deall ac adlewyrchu safbwyntiau ffermwyr wrth siapio ein gwaith – yn enwedig mewn perthynas ag ailwylltio, sy'n fater cynhennus.

Galwodd yr Athro Inman ynghyd bum sesiwn trafod gydag aelodau o'r rhwydwaith ym misoedd Tachwedd a Rhagfyr 2022, yn Cumbria, Essex, canolbarth Cymru, Swydd Amwythig a de ddwyrain yr Alban.

Cymerodd 52 o aelodau'r rhwydwaith ran, gan gynrychioli ystod eang o fathau a meintiau o fferm, systemau ffermio a threfniadau deiliadaeth (yn berchnogion breswylwyr ac yn ffermwyr tenant).

Cynhaliwyd y sesiynau fel grwpiau ffocws lled-strwythurol, gan annog y cyfranogwyr i fynegi beth oedd fwyaf arwyddocaol iddynt mewn perthynas ag ailwylltio'n benodol, a chadwraeth natur ac adferiad natur yn fwy cyffredinol. Roedd y trafodaethau'n dilyn trywydd yn ôl safbwyntiau'r cyfranogwyr, yn hytrach na chyfres o gwestiynau ac atebion a bennwyd ymlaen llaw.

Ymatebodd Dr Benedict Dempsey o WWF hefyd i gwestiynau ynghylch safbwyntiau a barn WWF o ran ailwylltio, gan nodi'r diffiniad gweithio a'r egwyddorion a ddisgrifir uchod. Cofnodwyd yr holl drafodaethau gan yr Athro Inman, a'u defnyddiodd i lunio'r canfyddiadau a nodir isod.



4. CANLYNIADAU

Dyma'r prif ganfyddiadau a gododd o'r trafodaethau gyda'r grwpiau ffermwyr.

O ddarllen y canlyniadau hyn, mae'n bwysig nodi eu bod yn ymgais i fynegi'n ddiffuant yr hyn a ddywedwyd gan ffermwyr yn y grwpiau trafod. Nid yw cofnodi'r datganiadau hyn yn golygu bod WWF o reidrwydd yn cytuno â phob un ohonynt. Fodd bynnag, mae'n bwysig defnyddio'r safbwyntiau hyn i drafod ffyrdd posibl o symud ymlaen, fel y gwnawn yn Adrannau 5 a 6 isod.

SUT MAE FFERMWYR YN GWELD AILWYLLTIO

Mae'r rhan fwyaf o ffermwyr yn gweld ailwylltio mewn termau du a gwyn ar hyn o bryd, nid fel sbectrwm

Nid oedd y rhan fwyaf o ffermwyr yn cydnabod y syniad bod ailwylltio ar sbectrwm, gyda blaenoriaethau y gellir eu cryfhau a'u gwanhau, fel y nodir uchod. Yn hytrach, roeddent yn ei weld fel y mynegiant mwyaf 'eithafol' o egwyddorion ailwylltio – gan gynnwys gadael i dir fynd yn segur a chyflwyno rhywogaethau allweddol.

'GWELAF FLEIDDIAID, YSGLYFAETHWYR NIWEIDIOL I WŶN, DEFAID YN SOWND MEWN MIERI'
(SWYDD AMWYTHIG)

'MAE POLISI'R LLYWODRAETH YN GWTHIO PLANNU COED DROS FFERMYDD CYFAN. NID DYNA'R FFORDD I FYND' (YR ALBAN)

'MAE'R RHAN FWYAF O'R SYNIADAU AILWYLLTIO RYDYN NI'N CLYWED AMDANYNT YN CYNNWYS PROSIECTAU PROFFIL UCHEL YN CYMRYD DARNAU MAWR O DIR NEU FFERMYDD CYFAN' (ESSEX)

'TASECH CHI'N DWEUD WRTHYF I Y GALLAI AILWYLLTIO FOD YN YMYLON MEWN CAEAU NEU'N RHANNAU BACH O GAEAU, NID DYNA SUT FYDDAI'R BOIS YN Y STAFELL HON YN EI WELD OHERWYDD Y FFORDD MAE'R CYFRYNGAU WEDI YMDRIN AG E, Y FFORDD MAE RHAI O'R CYRFF ANLLYWODRAETHOL WEDI YMDRIN AG E A'R FFORDD MAE RHAI O'R SEFYDLIADAU GWLEIDYDDOL YM MAES AMAETHYDDIAETH WEDI YMDRIN AG E'
(ESSEX)

Fodd bynnag, wrth gyflwyno'r syniad iddynt y gallai 'meddylfryd ailwylltio' gynnwys cynigion llai uchelgeisiol – yn unol â dulliau ffermio ystyriol o natur sy'n bodoli eisoes – roeddent yn llawer llai atgas tuag ato.

'TASECH CHI'N DWEUD BOD HYN YN FATER O WNEUD TIPYN BACH AR RAI O'N FFERMYDD, MAE HYNNY'N DRAFODAETH GWBL WAHANOL' (ESSEX)

Dywedodd ffermwyr yng Nghymru yn glir iawn 'bydd pob ffermwr yn rhoi 3% o'i dir yn syth ond nid 10%... mae gennym ni i gyd gorneli gwael, tir gwael y byddem ni'n falch i gael gwared ohono'.

Roedd rhai ffermwyr hefyd yn cwestiynu a oedd pwyslais ailwylltio yn y lle iawn. Er eu bod yn teimlo bod y rhywogaethau allweddol mawr yn cael eu 'gwthio gan yr ailwylltwyr' roeddent yn ystyried bod materion nad ydynt i'w gweld, megis bioleg y tir, yn nod pwysicach yr oedd angen rhoi sylw iddo.

Felly, er ei bod yn debygol y byddai cadwraethwyr ac eiriolwyr ailwylltio yn awyddus i wthio ffermwyr i wneud mwy dros natur, mae'r sylwadau hyn yn dangos bod yna fan cychwyn o leiaf ar gyfer trafodaeth.

Mae gan lawer o ffermwyr ddrwgdybiaeth ddofn o gymhellion 'ailwylltwyr'

Roedd modd synhwyro sgeptigiaeth ddofn gan lawer o ffermwyr ynghylch cymhellion sylfaenol eiriolwyr ailwylltio. I lawer, roedd yn gysylltiedig ag anghydraddoldeb economaidd gymdeithasol ac o ran dosbarth, a mynegwyd teimlad bod yr agenda ailwylltio yn cael ei hysgogi gan hunan-fudd ariannol ac ymddyrchafiad personol yn hytrach na rhesymau anhunanol.

'MAE AILWYLLTIO YN EIN CORDDI NI ACHOS MAE'N ANGHYWIR, DYDY'R BOBL SY'N EI WNEUD DDIM EISIAU DIM BYD HEBLAW'R ARIAN CYHOEDDUS MAEN NHW'N EI GAEL AMDANO. MAE POBL UCHEL I FYNY YN Y CYFRYNGAU, YN YR HOLL GYMDEITHASAU GWAHANOL YN EI DDEFNYDDIO FEL GAIR I DDENU CYLLID. NID FELLY DYLAU HI FOD, OS YW POBL EISIAU HELPU BYWYD GWYLLT, DYLAU'R ARIAN FOD YNO ER MWYN ICHI WNEUD EICH RHAN DROS YR AMGYLCHEDD... PETAECH CHI'N EI DDISGRIFIO FEL HIL-LADDIAD FFERMWYR, BYDDEN NHW'N DAL I FYND AMDANO PE BAI ARIAN AR GAEL'

(CUMBRIA)

'MAE RHAI WEDI GWNEUD AILWYLLTIO'N BETH MAWR ON'D YDYN NHW? WEDI YSGRIFENNU LLYFRAU AMDANO A GWNEUD ARIAN O'R HOLL BROSIECT TRWY ROI DARLITHIAU A MYND AR DAITH A'R HOLL HALIBALŴ YNA... A DWI'N MEDDWL EU BOD NHW WEDI ETIFEDDU'R TIR HEB DDIM COST O GWBL. MAEN NHW WEDI CREU MYTH BOD AILWYLLTIO'N GALLU BOD YN FENTER BROFFIDIOL'

(ESSEX)

'OS EDRYCHWCH CHI AR AILGYFLWYNO RHYWOGAETHAU A PHWY SY'N GWTHIO HYN, UNIGOLION PREIFAT SYDD Â BREUDDWYD YDYN NHW I GYD'

(YR ALBAN)

'DYDY'R SYNIAD O GREU MANNAU SY'N TROI'N BARC MAWREDDOG LLE MAE PAWB O LUNDAIN YN HEIDIO I FYNY I WELD Y LYNCS DDIM YN UN DA'

(YR ALBAN)

'AI'R FFAITH YW BOD POBL EISIAU GALLU BROLIO EU BOD NHW WEDI AILGYFLWYNO'R LYNCS?'

(YR ALBAN)

Y BERTHYNAS RHWNG AILWYLLTIO A MATHAU ERAILL O REOLI AMGYLCHEDDOL

Mae llawer o ffermwyr yn teimlo bod ailwylltio yn dwysáu diffyg cydnabyddiaeth ehangach ar gyfer arferion amgylcheddol da sy'n bodoli eisoes

Mynegodd llawer yn y grwpiau ffermwyr ymdeimlad cryf nad ydynt yn cael cydnabyddiaeth am yr allbynnau amgylcheddol cyfredol maent yn eu cyflawni.

'MAE RHYW 100 O FFERMWYR YNG NGHYMRU Y DYLLID EU BEIRNIADU YNGHYLCH ANSAWDD DŴR OND MAE GENNYM 17,500 SY'N GWNEUD GWAITH UFFERNOL O DDA OND MAEN NHW I GYD YN CAEL EU BEIO YN YR UN FFORDD. RHAID INNI DDOD O HYD I FFORDD WAHANOL O WEITHIO GYDA'N GILYDD SY'N OSGOI BWRW BAI'

(CYMRU)

Mae'r term ailwylltio yn gwaethygu'r rhwystredigaeth hon gan fod y ffermwyr yn meddwl ei fod yn awgrymu'n uniongyrchol ac yn anuniongyrchol bod *'ffermio yn ddrwg'* a bod angen syliad paradeim i ffwrdd o'r model presennol. Yn eu llygaid nhw, mae ailwylltio yn deillio o dybiaeth bod ffermio wedi dinistrio natur, syniad maen nhw'n anghytuno ag ef.

'BYDDAI'N WELL DWEUD, DEWCH INNI GYNYDDU O LE'R YDYM NI NAWR YN HYTRACH NA DWEUD BOD POPETH WEDI'I NIWEIDIO A BOD RHAID INNI FYND TUAG YN ÔL'

(YR ALBAN)

Mae'r teimlad hwn yn adlewyrchu her ehangach i gadwraethwyr ac eiriolwyr ailwylltio: pwysleisio bod y ffordd mae systemau ffermio wedi gweithredu yn y degawdau diwethaf wedi cyfrannu at ddirywiad sylweddol mewn bioamrywiaeth (fel y disgrifir uchod), heb feio ffermwyr am y systemau hynny, a chan gydnabod hefyd natur tirweddau'r DU, a grëwyd gan fodau dynol, a chydabod lle mae ffermwyr wedi cefnogi bioamrywiaeth. Mae hwn yn ddarlun cymhleth. Mae'n galw am drafodaeth onest ac ystyriol o amrywiaeth, ac osgoi bwrw bai.



Mae gan lawer o ffermwyr bryderon ymarferol am effeithiau ailwylltio.

Roedd y syniad bod ailwylltio yn cyflwyno elfen o anrhagweladwyedd ac ansicrwydd dynamig i dirwedd yn dwysáu pryderon ffermwyr ynghylch ymlediad chwyn (e.e ysgall, creulys, mathau o dafol) o fannau a gafodd eu ailwylltio.

'MAE BLWYDDYN O CHWYN YN GOLYGU SAITH MLYNEDD O CHWYNNU' (ESSEX)

'MAE'R HYN RYDYN NI'N EI WNEUD TRWY GYNLLUNIAU AMAETH-AMGYLCHEDDOL YN SICRHAU NATUR WEDI'I RHEOLI - FYDDEM NI BYTH, BYTH YN GALW AILWYLLTIO ARNO. MAE'R DIRWEDD GYFAN YN CAEL EI RHEOLI, RHAI IDDI FOD FELLY... YSTYR AILWYLLTIO YW COLLI RHEOLAETH' (YR ALBAN)

Mae llawer o ffermwyr yn gwrthod derbyn rhinweddau ecolegol ailwylltio.

Dangosodd y trafodaethau amheuaeth ddofn sy'n herio buddion ecolegol ailwylltio yn y dyfodol. Yn y cyfarfod yn Swydd Amwythig, cyflwynwyd dadl bod praidd mamogiaid y DU wedi lleihau (yn yr ucheldir yn bennaf) o 23 miliwn i 16 miliwn ers clwy'r traed a'r genau, eto i gyd does dim gwelliant cyfatebol wedi bod yng nghyflwr yr amgylchedd.

Dywedodd un ffermwr yn Swydd Amwythig ei fod wedi ymgynghori ag arbenigwyr yn ddiweddar ynghylch sut i reoli darn o dir comin. Daeth yr arbenigwyr i'r casgliad bod anifeiliaid pori yn hanfodol i oroesiad rhai rhywogaethau adar megis yr ehedydd a chorhedydd y waun, y mae arnynt angen porfeydd wedi'u pori'n isel. Mynegodd nifer o safbwyntiau'r farn y bydd lleihau nifer y da byw o'r lefelau presennol yn arwain at ymlediad gan eithin a rhedyn gyda goblygiadau negyddol i loynnod byw ac adar sy'n 'methu mynd mewn yno i nythu'. Roedd rhai hefyd yn meddwl bod ymlediad prysgwydd yn gysylltiedig â choed yn methu ymwreiddio a goroesi'n dda.

'DIM BYD OND RHEDYN... DYW'R CERDDWYR DDIM YN DOD I WELD HWNNA'

Yn Cumbria, roedd teimlad cryf nad niferoedd yr anifeiliaid pori yw'r broblem a bod llawer o fywyd gwyllt yn cael ei gynhyrchu gyda'r dwyseddau stocio presennol. Gofynasant am ddata sy'n profi nad dyma'r gwir. Yn Essex, roedd ffermwyr yn hel atgofion hoff am ddyddiau ffermio cymysg pan ystyriwyd bod da byw yn hanfodol i fioamrywiaeth.

'DWI'N COFIO EIN TOMEN DAIL NI, ROEDD HI'N HAFAN I FYWYD GWYLLT, ROEDD POPETH MEWN 'NA'

Roedd ffermwyr yr Alban yn uchel eu cloch am yr hyn a ystyriant yn ddiffyg tystiolaeth wyddonol i lywio'r agenda ailwylltio yn y DU. Galwasant am fwy o ddata i ddangos y cysylltiad rhwng gwahanol broffiliau defnydd tir a darparu gwasanaeth ecosystem gan gynnwys atafaelu carbon a mwy o fioamrywiaeth. Crybwyllwyd prosiect Allerton³⁵ a drefnwyd gan y Game & Wildlife Conservation Trust fel enghraifft o wyddoniaeth dda.

Mae ailwylltio hefyd yn cael ei ddehongli fel rhywbeth sy'n debygol o symbylu niferoedd ysglyfaethwyr a fydd yn eu barn nhw yn cael effaith niweidiol ar adar sy'n nythu ar y ddaear ac anifeiliaid eraill megis draenogod.



**‘DWI WIR YN MWYNHAU GWELD NATUR AR FY FFERM A DWI’N TEIMLO’N RHWYSTREDIG TU HWNT WRTH WELD YSGLYFAETHWYR YN CYNyddU I’R LEFEL LLE MAE HYN BRON Â DIFLANNU’
(SWYDD AMWYTHIG)**

**‘MAE ANGEN I NI FEL BODAU DYNOL BARHAU I REOLI NATUR... MAE ADAR CÂN WEDI DIFLANNU OHERWYDD BOD Y GWEILCH GLAS A’R PIOD YN EU LLADD NHW’
(SWYDD AMWYTHIG)**

Argymhellwyd bod rôl hanesyddol ciperiaid i reoli niferoedd ysglyfaethwyr yn hollbwysig mewn unrhyw senario yn y dyfodol. Fodd bynnag, ystyrir bod rheoli ysglyfaethwyr wedi cael ei wneud yn amhosibl gan y penderfyniadau i warchod rhywogaethau megis moch daear, bwncathod ac yn fwy diweddar afancod.

**‘OS YDYCH CHI’N CYFLWYNO ANIFEILIAID, RHAI D I CHI ALLU RHEOLI’R NIFEROEDD. DYW PRYDAIN DDIM FEL PETAI’N GALLU GWNEUD HYNNY’
(YR ALBAN)**

Awgrymodd ffermwyr yr Alban y gellid sefydlu tîm o giperiaid mewn ardal/rhanbarth/dosbarth i reoli ysglyfaethwyr os yw rhywogaethau prae yn disgyn islaw lefel darged.

Mae'r safbwyntiau hyn yn cael eu harddel yn gryf a rhaid eu hystyried mewn trafodaethau ynghylch ailwylltio a ffermio. Mewn rhai achosion, er enghraifft rôl porwyr, a allai fod yn fuddiol wrth gynnal ecosystemau glaswelltir, mae'n debyg y bydd ffermwyr ac eiriolwyr ailwylltio yn cyd-fynd â'i gilydd. Efallai y bydd canfyddiadau eraill yn groes i gredoau a thystiolaeth a gynhyrchwyd yn y gymuned gadwraeth, er enghraifft ynghylch achos dirywiad rhywogaethau megis adar tir amaeth. Lle mae'r gwahaniaethau hyn o ran cred yn bodoli, maent yn sylfaen i rywfaint o'r gwrthdaro rhwng ffermwyr a 'dad-ddofwyr'. Mae angen trafodaeth agored, seiliedig ar dystiolaeth i'w datrys.

GOBLYGIADAU CYMDEITHASOL, ECONOMAIDD A GWLEIDYDDOL AILWYLLTIO

Mae llawer o ffermwyr yn bryderus iawn ynghylch difeddiannu tir.

Yn sawl un o'r trafodaethau, roedd ailwylltio wedi'i gysylltu'n gryf â dymeg dosbarthiadau cymdeithasol gwledig. Yn benodol, caiff ei weld yn aml fel offeryn a ddefnyddir gan landlordiaid sy'n golygu bod ffermwyr tenant dan anfantais a lle mae buddiannau allanol cyfoethog – 'rheolwyr cronfeydd mantoli' – yn disodli cymunedau gwledig.

'RYDYN NI'N CLYWED STRAEON AM SEFYDLIADAU LLE MAE TENANTIAID YN CAEL EU SYMUD ALLAN YN RADDOL AC YN OFALUS, DDWEDA'I DDIM EU TROI ALLAN, FEL BOD Y SEFYDLIAD YN GALLU AILWYLLTIO EI DIR ER MWYN TICIO BLWCH'

(ESSEX)

Mae cysylltiad cyffredin rhwng ailwylltio a cholli rheolaeth.

At ei gilydd, roedd ffermwyr o'r farn bod y cynlluniau amaeth-amgylcheddol sy'n bodoli eisoes (Stiwardiaeth Amgylcheddol, Stiwardiaeth Cefn Gwlad, ac ati) yn golygu biwrocratiaeth ddiangen, colli rheolaeth dros eu tir a risg micro-reoli nas dymunir. Roeddent yn meddwl bod ailwylltio yn cynnwys yr un anawsterau.

'MAE AILWYLLTIO FEL CENEDLAETHOLI'R TIR, CYMRYD TIR I BERCHNOGAETH GYHOEDDUS'

(CUMBRIA)

Mae achosion o daliadau hwyr hefyd wedi cael eu hadrodd yn helaeth gan y gymuned ffermio (a'u cydnabod gan wahanol asiantaethau taliadau'r DU). Dangosodd ein cyfarfodydd gyda ffermwyr yn glir bod yr etifeddiaeth hon o ddrwgdybiaeth yn eu gwneud yn ochelgar iawn ynghylch y syniad o wneud cytundebau ailwylltio yn y dyfodol, yn enwedig pan fernir y bydd y cytundebau hyn yn gweithredu dros amserlen estynedig.

Roedd llawer yn cysylltu ailwyltuo ag enillion ariannol isel.

Roedd y ffermwyr o'r farn bod ailwyltuo yn galw am newidiadau hirhoedlog i'w defnydd tir a'u harferion rheoli. Er mwyn iddynt ystyried ymrwymadau hirdymor, bydd angen i'r cymhelliad ariannol fod yn uwch na'r taliadau 'incwm a ildiwyd' presennol maent yn eu cael trwy gynlluniau amaeth-amgylcheddol, a bydd angen i daliadau gael eu gwarantu dros gyfnod hir. Fodd bynnag, byddai angen gwneud hyn mewn ffordd nad oedd ond yn gwneud ffermydd yn fwy deniadol i fuddsoddwyr allanol eu prynu. Ar hyn o bryd mae ffermwyr yn gweld taliadau amgylcheddol o safbwynt cynlluniau megis Stiwardiaeth Cefn Gwlad, sy'n canolbwyntio ar incwm a ildiwyd, yn dymor byr (5-10 mlynedd) a lle nad yw'r taliadau wedi bod yn amserol bob tro. Maent hefyd yn gysylltiedig â gwaith papur a chostau trafodion uchel.

**'LOL YW INCWM A ILDIWYD, MAE ANGEN GORSWM AC MAE ANGEN IDDO FOD YN HIRDYMOR'
(ESSEX)****'DYDY SEFYDLU CYMYSGEDDAU HADAU ADAR YN FLYNYDDOL DDIM YN HAWDD OND RHOWN NI GYNNIG ARNI... OND DWI DDIM YN MYND I ROI 10-15% O'M FFERM YNDDO ACHOS YN Y TYMOR HIR FYDD E DDIM YN TALU'
(ESSEX)****'AR HYN O BRYD, YMARFER YMYLOL YW STIWARDIAETH CEFN GWLAD OS YDYCH CHI'N YMWNEUD AG E'
(SWYDD AMWYTHIG)****'RYDYN NI I GYD YN TEIMLO EIN BOD NI EISIAU HELPU. Y BROBLEM YW'R BAICH, Y COSTAU A'R CANLYNIADAU'
(ESSEX)**

EFFEITHIAU AILWYLLTIO AR HUNANIAETH A THREFTADAETH

I lawer, mae'r syniad o ailwylltio yn herio eu hunaniaeth fel pobl sy'n ffermio'n gynhyrchiol

Efallai mai'r gwrthwynebiad cryfaf gan y ffermwyr i'r syniad o ailwylltio yw'r canfyddiad y byddant yn cael eu taseilio yn eu gallu i fwrw ymlaen â'r hyn a ddiffinnir ganddynt fel ffermio cynhyrchiol, h.y. gwneud yr elw mwyaf o gynhyrchu da byw neu dyfu cynydau. Lle ystyrir bod ailwylltio'n atal ffermio optimaidd mae'n debyg o wynebu gwrthwynebiad cryf, ond lle nad yw'n taseilio'r system gynhyrchu bydd yn cael derbyn mwy ffafriol o lawer.

Esboniodd un ffermwr yn Cumbria ei fod yn gallu defnyddio gwartheg belted Galloway (wedi'u croesi â tharw Charolais) i bori rhostir grug, sef yr unig frîd digon gwydn i fyw yn yr amgylchedd hwnnw, a chynhyrchu anifail cig eidion rhagorol i'w werthu sydd 'cystal ag anifail unrhyw un yn y farchnad'. Mae'n teimlo ei fod 'yn ffermio'r bryn yn gywir yn ogystal â chreu amgylchedd cyfoethog sy'n fath o ailwylltio... dim lyncsod a bleiddiaid ond mae'n cynhyrchu cornchwiglod, grugieir duon a chreaduriaid eraill'.

Esboniodd ffermwr arall o'r Alban gyda balchder ei fod bellach yn pori rhywfaint o'i dir yn dorfol (mob grazing) (yn gadael i weiriau dyfu'n dalach ac yna defnyddio gwartheg i'w bwrw drosodd) ar gyfer canlyniadau o ran cynhyrchiant ac iechyd y pridd, nid rhai amgylcheddol fel y cyfryw, er ei fod yn hoffi'r buddion amgylcheddol sy'n cael eu creu.

'RYDYN NI EISIAU FFERMIO GYDA NATUR, NID AILWYLLTIO' (CUMBRIA)

'RYDYN NI WEDI CREU GWLYPTIROEDD, MAE YNA GAEU RYDYN NI WEDI GADAEL IDDYNT DROI'N GOETIR SYDD WEDI AILWYLLTIO OND DYDYN NI DDIM YN YSTYRIED EIN HUNAIN YN DDAD-DDOFWYR, NID Y BOBL YNA YDYN NI, RYDYN NI'N FFERMWYR ÂR DWYS, DYNA BETH RYDYN NI'N EI WNEUD AC RYDYN NI'N FALCH O HYNNY. DYDYN NI DDIM WEDI GWNEUD Y AILWYLLTIO AR DRAUL Y FFERM, MAE'N DAL I FOD YN UNED ÂR HYFYW'
(ESSEX)

Roedd teimlad cryf yn yr holl gyfarfodydd bod angen ailfrandio ailwylltio a gofynnwyd cwestiynau ynghylch a ddylid peidio â defnyddio'r term ei hun.

'OS YDYCH CHI EISIAU GWELD UNRHYW WEITHREDU AR LAWYR GWLAD, RHAI ICHI BEIDIO Â DEFNYDDIO'R TERM AILWYLLTIO. GALWCH FFERMIO'N WYLLT ARNO'
(CUMBRIA)

'RHAI CAEL GWARED Â'R TERM AILWYLLTIO A GALW CORIDORAU GWYLLT ARNO'
(SWYDD AMWYTHIG)

'MAE'R TERM AILWYLLTIO YN WENWYNG - MAE POBL WEDI YMWNEUD AG EF AM EU BOD NHW EISIAU GWERTHU MWY O LYFRAU'
(CYMRU)

Roedd llawer o ffermwyr yn ystyried bod ailwylltio yn anwybyddu tirwedd anthropogenig yr 21ain ganrif.

Datgelodd y trafodaethau ganfyddiad cyffredinol fod ailwylltio yn ceisio allgau yn hytrach na chynnwys bodau dynol yn y cymysgedd. Mynegodd y ffermwyr farn a arddelir yn gryf fod cymunedau o fodau dynol yn byw yn holl ardaloedd y DU (hyd yn oed lleoliadau anghysbell), sefyllfa a ystyrir yn anghydnaws â gweledigaeth ailwylltio.

'YSTYR AILWYLLTIO YW MYND YN ÔL I'R SYNIAD O GYFNOD AR ÔL OES YR IÂ A CHYN OES Y CERRIG LLE NAD OEDD OND YCHYDIG O FILOEDD O BOBL'

(CUMBRIA)

'YR ARGRAFF A GAWN YW BOD AILWYLLTIO YN CEISIO AIL-GREU'R HYN OEDD YMA BUM NEU CHWE CHANRIF YN ÔL, OND BRYD HYNNY ROEDD POBLOGAETH PRYDAIN YN LLAI NA MILIWN SIŴR O FOD. MAE'N AMHOSIBL AC YN ANYMARFEROL DOD YN ÔL Â'R ANIFEILIAID MAWR MAE'R DAD-DDOFWYR EU HEISIAU'

(YR ALBAN)

'MAE'N IDEALISTIG MEDDWL Y BYDD YSGLYFAETHWYR YN BWYTA ANIFEILIAID GWYLLT. FYDDAN NHW DDIM... BYDDAN NHW'N BWYTAI'R ANIFEILIAID HAWSAF Y GALLANT GAEL GAFAEL ARNYNT. DYDYN NHW DDIM YN MYND I REDEG AR ÔL CARW DRWY'R DYDD PAN ALLAN NHW GYMRYD DAFAD NEU FOCHYN'

(YR ALBAN)

'O RAN AFANCOD, DYDYN NHW DDIM YN BWYTA RHISGL, MAEN NHW'N BWYTA INDIA-CORN NEU FORON. MAE LLAWER O BETHAU SY'N ANYMARFEROL YN Y DDADL DROS AILWYLLTIO. MAEN NHW WEDI SYMUD O LE MAE BYWYD YN GALED I LE MAE BYWYD YN HAWDD'

(YR ALBAN)

Datganodd y ffermwyr o'r Alban fod môr-eryrod wedi achosi lleihad yn niferoedd wŷn heb iawndal i'r cynhyrchwr am ei golled incwm. Mae'r graddau y mae môr-eryrod yn gyfrifol am gollu niferoedd sylweddol o wŷn yn fater lle mae'n bosibl bod cadwraethwyr a ffermwyr yn anghytuno'n gyffredinol – ac felly'n faes arall lle mae angen trafodaeth agored seiliedig ar dystiolaeth.

Ar ben hynny, ymatebodd ffermwyr yn Cumbria i'r syniad bod ardaloedd fel mynyddoedd y Pennines yn ardaloedd nad ydynt yn cynhyrchu llawer o fwyd ac felly'n fwy priodol ar gyfer ailwylltio yn y dyfodol. Maent yn dadlau bod yr ucheldiroedd yn cynhyrchu'r stoc magu i ffermydd ar lawr gwlad eu pesgi – yn enwedig defaid.

Nid oedd yr un o'r pum grŵp ffermwyr y cysylltwyd â nhw yn gallu nodi rhanbarth yn y DU lle'r oeddent yn meddwl y byddai gweledigaeth ailwylltio ddyfnach (ymhellach i fyny'r sbectrw) yn cael ei hystyried yn briodol. Yn wir, daeth consensws i'r amlwg sef yn hytrach na cheisio sicrhau canlyniad 'arbed tir' rhanbarthol *'byddech yn well eich byd o gael pawb i wneud rhywbeth'*. Roedd hyn yn adlewyrchu'r canfyddiad ehangach bod ailwylltio a ffermio yn anghydnaws â'i gilydd.

5. TRAFODAETH

Yn yr adran hon, rydym yn edrych ar y materion a'r safbwyntiau a godwyd gan y ffermwyr yn y grwpiau trafod, a chysylltu'r safbwyntiau hynny i safbwynt WWF ar ailwylltio a nodir uchod. Rydym yn archwilio a thrafod a oes modd lleihau'r bwlch rhwng ailwylltio a ffermio – cyn llunio casgliadau ac argymhellion pendant yn yr adran nesaf.

BETH YW BARN FFERMWYR YNGHYLCH AILWYLLTIO

Mae'n amlwg o'r grwpiau trafod, a fffynonellau eraill, bod y term 'ailwylltio'n' broblemus tu hwnt i'r rhan fwyaf o ffermwyr. Mae'n gysylltiedig â'r syniad y caiff ffermio ei ystyried yn rhan o'r broblem, yn hytrach na rhan o'r ateb er mwyn adfer natur. Daeth yn gyfystyr â dulliau sy'n eirioli dros 'arbed tir' neu roi'r gorau'n gyfan gwbl i ffermio.

O ganlyniad, yn aml caiff 'dad-ddofwyr' eu hunain eu hystyried yn elyniaethus i ffermwyr. Cânt eu hystyried naill ai'n 'ddieithriaid' naif nad ydynt yn deall tirweddau gwledig, neu'n unigolion sy'n poeni dim ond am hunan-ddyrchafiad neu hunan-gyfoethogiad. Mae'r ymdeimlad hwn wedi'i wreiddio mewn pryder ehangach sy'n seiliedig ar faterion economaidd gymdeithasol, diwylliannol a dosbarth ynghylch sut mae dylanwadau allanol yn effeithio ar gymunedau ffermio traddodiadol.

I gyrff cadwraethol fel WWF, ymateb posibl i'r pryderon hyn fyddai osgoi defnyddio'r term 'ailwylltio' yn gyfan gwbl. Fodd bynnag, dadleuwn fod y term bellach mor boblogaidd ac yn cael ei ddefnyddio mor helaeth – yn y cyfryngau a pholisi yn ogystal â gwyddoniaeth – nes ei fod yn afrealistig ei osgoi. Mae'n bwysig bod gan WWF safbwynt cyhoeddus clir ar ailwylltio am yr union reswm ei fod yn gynhennus.

Argymhellwn y byddai gosod dulliau ailwylltio ar sbectrwm adferiad natur, fel y nodir uchod, yn gallu helpu i leddfu llawer o'r pryderon a fynegwyd gan ffermwyr.

'DAD-DDOFWYR' EU HUNAIN EU HYSTYRIED YN ELYNIAETHUS I FFERMWYR. CÂNT EU HYSTYRIED NAILL AI'N 'DDIEITHRIAID' NAIF NAD YDYNT YN DEALL TIRWEDDAU GWLEDIG, NEU'N UNIGOLION SY'N POENI DIM OND AM HUNAN-DDYRCHAFIAD NEU HUNAN-GYFOETHOGIAD

Drwy ystyried ailwylltio'n rhan o sbectrwm – y gellir cryfhau neu wanhau'r egwyddorion ailwylltio creiddiol arno – mae'n peidio â bod yn fater du a gwyn sy'n polareiddio. Yn hytrach, gobeithiwn y gall ffermwyr weld bod eu harferion hwythau i wella natur yn rhan o'r sbectrwm. Mae'r sbectrwm yn mynd o adael darnau bach o dir a gaiff ei ffermio i natur, trwy fathau o ffermio sy'n ystyriol o natur ac amaeth-ecoleg, hyd at ailwylltio ar ben mwyaf uchelgeisiol y sbectrwm.

Credwn y bydd gwneud hynny yn lleihau'r gwrthdaro ynghylch y term, oherwydd mae'n gosod y mathau mwyaf uchelgeisiol o ailwylltio yn eu lle priodol ar y sbectrwm, lle caiff yr egwyddorion ailwylltio eu cryfhau i'r eithaf. Mewn lleoedd eraill, mae'n egluro y bydd llawer o fathau o 'ailwylltio' yn digwydd fel rhan o'r ffermio neu ochr yn ochr ag ef – er enghraifft, adfer natur ar lefel fferm, neu defnyddio da byw domestig fel rhan o system pori – a fydd yn defnyddio egwyddorion ailwylltio i raddau llai.

Gobeithiwn fod y dull hwn yn ei wneud yn glir y caiff pobl yn gyffredinol, a ffermwyr yn benodol, eu gweld yn rhan bwysig o'r dyfodol, nid fel 'y gelyn' – ac felly'n lleihau'r lefel o ddrwgdybiaeth a geir rhwng ffermwyr ac eiriolwyr ailwylltio.

Yn olaf, credwn fod y dull hwn yn helpu i lywio'r ffordd y gellir defnyddio'r term 'ailwylltio'. Yn hytrach na chanolbwyntio ar benderfynu a yw prosiect yn 'ailwylltio' neu beidio, mae'r dull hwn yn chwalo'r gwahaniaeth pendant rhwng ailwylltio a mathau eraill o gadwraeth ac adfer natur. Gall prosiectau ddefnyddio egwyddorion ailwylltio i raddau mwy neu lai helaeth, gan wneud y dewis i alw eu hunain yn brosiect 'ailwylltio' neu beidio yn llai pwysig.

SUT MAE AILWYLLTIO'N YMWNEUD Â MATHAU ERAILL O REOLI AMGYLCHEDDOL

Daeth yn amlwg o'r trafodaethau bod llawer o ffermwyr yn teimlo'n rhwystredig iawn nad yw eu harferion da presennol yn cael eu hadnabod, a bod ailwylltio'n gwaethygu safbwynt ehangach bod 'ffermio yn ddrwg'. Er iddynt gydnabod efallai bod rhai ffermwyr yn anghyfrifol, teimlai aelodau'r grwpiau'n gryf bod y mwyafrif helaeth ohonynt yn stiwardiaid cyfrifol yr amgylchedd.

Roedd yn amlwg hefyd nad yw llawer ohonynt wedi'u darbwyllo ynghylch rhinweddau ailwylltio fel ffordd o gyflawni adferiad natur – a bod dulliau ffermio traddodiadol yn ffordd well o gynnal natur mewn tirweddau a gafodd eu rheoli ers canrifoedd.

O ran y materion hyn, rydym eto yn awgrymu y gallai'r dull ar sail sbectrwm a gynigir gennym fod o gymorth. Yn hytrach na pholareiddio trafodaethau ac atgyfnerthu'r syniad bod 'ffermio yn ddrwg', mae'n gwarchod rôl ffermio mewn tirwedd gymysg o ddulliau gwahanol. Mae'n cynnwys y gydnabyddiaeth bod pobl yn rhan o natur, a bod y DU yn amgylchedd o dirweddau dynol a addaswyd yn helaeth. Mae hyn yn cynnwys, yn benodol, y gydnabyddiaeth y gall da byw fod yn rhan bwysig o rai systemau – gydag anifeiliaid sy'n pori yn cyflawni rôl werthfawr mewn ecosystemau yn ogystal â chynhyrchu bwyd. Ar yr un pryd, mae'n galluogi cyrff amgylcheddol i wthio ffermwyr i wneud mwy dros natur – sy'n hanfodol er mwyn mynd i'r afael â'r argyfwng bioamrywiaeth sy'n mynd rhagddo.

Mae'r canfyddiad bod llawer o ffermwyr yn amau gwerth ailwylltio er mwyn adfer natur, a'r pryder ehangach o golli rheolaeth, yn faes lle mae angen cyfathrebu agored, ymchwil ar sail tystiolaeth a thrafodaethau. Cafwyd safbwyntiau gwerthfawr gan y grwpiau trafod y dylai cadwraethwyr a dad-ddofwyr dalu sylw iddynt. Hefyd datgelwyd safbwyntiau sy'n groes i'r dystiolaeth a dderbynnir yn y sector cadwraeth, er enghraifft mewn perthynas ag effaith systemau amaethyddiaeth dwys ar fioamrywiaeth, ac am y berthynas rhwng ysglyfaethwyr a rhywogaethau eraill.

Mae'n bwysig mynd i'r afael â'r diffygion hyn. Rydym yn gobeithio, os yw'n bosibl dadbolareiddio'r drafodaeth ynghylch ailwylltio a ffermio, y bydd yn haws cyflawni'r ymchwil a thrafodaethau hyn ac yn arwain at fwy o waith a rennir ar y cyd.

GOBLYGIADAU CYMDEITHASOL, ECONOMAIDD A GWLEIDYDDOL AILWYLLTIO

Canfuwyd ystod eang o bryderon yn y trafodaethau gyda ffermwyr bod ailwylltio'n gwaethygu tueddiadau lle mae cymunedau ffermio'n colli rheolaeth i systemau biwrocataidd, a/neu'n methu â dal dau ben llinyn ynghyd. Mae hyn yn gysylltiedig â phryderon ehangach ynghylch rôl buddsoddwyr allanol a chyllid gwyrdd, gyda ffermwyr yn cael eu gwthio allan a ffermydd yn cael eu gwerthu i 'gronfeydd mantoli' absennol ar gyfer prosiectau 'ailwylltio'.

Mae'r materion hyn yn rhy gymhleth i'w trafod yn fanwl yn yr adroddiad hwn. Fodd bynnag, mae'n hanfodol bod cyrff anllywodraethol amgylcheddol a'u cynghreiriaid yn dangos ymrwymiad cryf i brosiectau a arweinir gan gymunedau, ac i sicrhau y caiff cyfiawnder cymdeithasol a thegwch eu hintegreiddio'n llwyr i drafodaethau ynghylch mynd i'r afael â'r her driphlyg. I WWF, mae'r ymrwymiad hwn wedi'i nodi yn ein Hegwyddorion Ymarfer Gwell, sy'n rhan o'n hymagwedd at ailwylltio.

Yn bwysig, dangosodd y trafodaethau efallai bod sawl maes lle gallai 'ailwylltwyr' a ffermwyr fod yn gynghreiriad o ran y materion hyn. Er enghraifft, mae'r ddwy garfan yn gwrthwynebu, yn y rhan fwyaf o amgylchiadau, planhigfeydd o goed anffodorol ar raddfa fawr, ac mae'r ddwy yn gwrthwynebu 'gwyrdgalchu' lle caiff prosiectau sy'n anghyfrifol yn gymdeithasol ac yn amgylcheddol eu cyflwyno fel rhai cynaliadwy. Mae'r rhain yn faterion y gallai eiriolwyr ailwylltio a ffermwyr gydweithredu arnynt.

Maes arall lle gallai ffermwyr a chyrrff anllywodraethol amgylcheddol fod yn gynghreiriaid posibl yw gwthio am gynlluniau amgylcheddol a ariennir yn gywir sy'n diwallu anghenion y ffermwyr ac yn cyfrannu at fynd i'r afael â'r her driphlyg. Mae WWF o blaid cyflwyno cynlluniau Rheoli Tir Amgylcheddol yn Lloegr³⁶ a chynigion ar gyfer cynlluniau tebyg yng Nghymru a'r Alban. Fodd bynnag, mae angen iddynt fod yn fwy uchelgeisiol a gweithio er budd ffermwyr, er mwyn mynd i'r afael â natur a'r hinsawdd ochr yn ochr â chynhyrchu bwyd, gan alluogi cyfnod pontio teg i bobl sy'n gweithio yn y sector. Mae WWF ac eraill eisoes yn gweithio'n helaeth gyda ffermwyr yn y maes hwn,³⁷ ond mae angen gwneud llawer mwy.

Yn arwyddocaol, dywedodd rhai o'r ffermwyr mai gwaith rheoli amgylcheddol ychwanegol yw'r peth cyntaf sy'n dod i ben pan nad ydynt yn cael cymorth ariannol digonol. Er bod ffermwyr efallai'n dymuno rheoli eu ffermydd ar gyfer natur, meddent, os nad oes dewis maent yn debygol o gynhyrchu mwy er mwyn cynyddu eu hincwm, hyd yn oed os yw hynny'n effeithio'n negyddol ar yr amgylchedd. Efallai bod y sefyllfa hon wedi codi o ganlyniad i'r cynlluniau taliadau a wrthanogodd ffermwyr rhag defnyddio dulliau rheoli amgylcheddol. Mae'n hollbwysig chwalu hyn fel bod gan ffermwyr gymhellion priodol ar gyfer cyflawni buddion amgylcheddol. Mae hyn yn atgyfnerthu'r gydnabyddiaeth bod system daliadau sy'n gweithredu'n briodol er budd ffermwyr ac eiriolwyr ailwylltio fel ei gilydd.

EFFEITHIAU AILWYLLTIO AR HUNANIAETH A THREFTADAETH

Roedd ymdeimlad clir bod y rhan fwyaf o'r ffermwyr yn y trafodaethau'n teimlo'n gryf mai eu swydd nhw yw cynhyrchu nywddau – yn enwedig bwyd, yng ngoleuni'r pryderon presennol ynghylch diogeledd bwyd a'r argyfwng costau byw. Yn ogystal â'r farn ymarferol ei bod yn bwysig cynhyrchu bwyd, roedd hefyd hunaniaeth yn gysylltiedig â rheoli'r tir mewn ffordd gynhyrchiol. Roedd yr hunaniaeth hon yn arbennig o amlwg ymysg ffermwyr yr ucheldir, a oedd yn amlwg yn falch o'u gwaith yn rheoli da byw.

Yn y cyd-destun hwn, os ystyrir bod ailwylltio'n golygu gadael i dir wedi'i ffermio fynd yn segur a rhoi'r gorau i gynhyrchu, bydd llawer o ffermwyr yn ei ystyried yn annerbyniol am resymau ymarferol a diwylliannol. Fodd bynnag, er gwaethaf eu pryderon am ddiogeledd bwyd, nid oedd y ffermwyr yn y grwpiau trafod yn wrthwynebus yn gyffredinol i fathau eraill o gynhyrchu heblaw bwyd, megis cnydau ar gyfer alcohol neu danwydd.

Felly mae angen i eiriolwyr ailwylltio ddangos i ffermwyr nad yw mabwysiadu dulliau ailwylltio mewn rhai lleoedd ddim yn mynd yn groes i gynhyrchu bwyd. Dylai hefyd fod yn bosibl herio ffermwyr ar ddadleuon ynghylch diogeledd bwyd – er enghraifft, mewn perthynas â faint o gynhyrchu a neilltuir ar gyfer porthiant, biodanwydd, alcohol neu allforion nad ydynt yn cyfrannu'n effeithiol at fynd i'r afael â phryderon o ran diogeledd bwyd.

Roedd y ffermwyr hefyd yn dueddol o ystyried ailwylltio'n annerbyniol os oeddent yn meddwl ei fod yn anwybyddu'r ffaith bod tirweddau wedi'u llunio gan bobl dros genedlaethau, neu os yw'n awgrymu dychwelyd at amodau cyn dyfodiad bodau dynol.

Fel gyda'r materion a drafodir uchod, argymhellwn fod dull ar sail sbectrwm o adfer natur yn lliniaru llawer o'r pryderon hyn. Mae'r dull hwn yn pwysleisio nad yw pobl ar wahân i natur ond yn hytrach yn rhan ohoni, a bod y tirweddau a welwn heddiw wedi'u llunio gan weithgarwch dynol. Mae'n bosibl derbyn hyn a hefyd edrych ar ffyrdd o gryfhau egwyddorion ailwylltio drwy gyflwyno mwy o ddynamiaeth, graddfa ac ansicrwydd a lleihau dwysedd gwaith rheoli.

O fabwysiadu'r dull hwn, mae'n bosibl gweld mathau gwahanol o ffermio ac ailwylltio'n bodoli ar yr un sbectrwm. Nid rhoi'r gorau i ffermio yw ystyr ailwylltio, ond yn hytrach cryfhau'r egwyddorion ailwylltio hynny mewn ffordd sy'n gwneud synnwyr i le penodol. Nid yw'n briodol eu cryfhau i'r lefelau mwyaf uchelgeisiol ond mewn rhai lleoedd yn unig. Ac mae labelu dull yn 'ailwylltio' neu beidio'n dod yn llai pwysig.

36 [Enhancing-the-environmental-land-management-schemes.pdf \(wwf.org.uk\)](#)

37 [A Consensus on Food, Farming and Nature launches – Nature Friendly Farming Network \(nffn.org.uk\)](#)

Yn olaf, mae ein dull arfaethedig yn lliniaru'r pryder bod ailwylltio'n wynebu'r gorffennol, neu'n ceisio dychwelyd at system cyn dyfodiad bodau dynol. Er bod ailwylltio'n deillio o ddealltwriaeth o amodau'r gorffennol lle esblygodd rhywogaethau gwahanol, mae hefyd yn pwysleisio dynamiaeth gynhenid natur – gan gynnwys y realiti nad yw'n bosibl ail-greu amodau'r gorffennol, yn enwedig oherwydd effeithiau newid hinsawdd. Ar y sail hon, nid yw ailwylltio'n ymwneud â dychwelyd i'r gorffennol ond yn hytrach symud ymlaen at ddyfodol lle mae egwyddorion ailwylltio'n helpu natur i ymadfer – a phobl a ffermio'n dal i fod yn ganolog.



**OS GALLWN NI DDOD O HYD I DIR
CYFFREDIN AR FATER SY'N POLAREIDDIO
FEL AILWYLLTIO, MAE'N CYNNIG GOBAITH
Y GALLWN NI FYND I'R AFAEL Â'R HERIAU
HYN GYDA'N GILYDD.**

6. CASGLIADAU AC ARGYMHELLION

I gloi, dychwelwn at y cwestiynau ymchwil a ddisgrifir uchod:

- I ba raddau mae dulliau ailwylltio a ffermio yn gydategol neu'n wrthwynebus?
- I ba raddau mae ffermwyr yn agored i drafod syniadau ailwylltio?
- A oes ffordd i fynd at ailwylltio sy'n galluogi cynnydd cynhyrchiol a thir cyffredin?

Fel y disgrifir uchod, dangosodd y trafodaethau gyda ffermwyr bod ffermio ac ailwylltio'n cael eu hystyried yn wrthwynebus mewn llawer o ffyrdd – yn enwedig lle ystyrir bod ailwylltio'n ymwneud â dod â ffermio i ben neu'n ymosodiad ar hunaniaeth ac etifeddiaeth ddiwylliannol ffermio.

Canfuom hefyd fod ffermwyr yn awyddus i drafod y gwaith maent eisoes yn ei wneud i warchod ac adfer natur – er nad oeddent yn ei ystyried yn gyffredinol yn ailwylltio, ac roeddent yn dueddol o wrthod y term.

Ar sail y trafodaethau hyn, fodd bynnag, rydym yn awgrymu y gallai'r dull arfaethedig ar sail sbectrwm o adfer natur, sy'n cynnwys ailwylltio, gynnig ffordd o godi mater ailwylltio gyda ffermwyr a fydd yn galluogi cynnydd ac yn pennu tir cyffredin.

Er mwyn galluogi'r broses hon, rydym yn gwneud yr argymhellion ac ymrwymadau canlynol:

BYDD WWF YN HYRWYDDO DULL AR SAIL SBECTRWM O ADFER NATUR SY'N CYNWYS AILWYLLTIO, AC YN ANNOG ERAILL I WNEUD YR UN PETH

- Yn hytrach nag annog y syniad bod ailwylltio'n ddewis deuol rydym naill ai'n ei wneud neu ddim yn ei wneud, dylai eiriolwyr ailwylltio hyrwyddo safbwynt mwy ystyriol o amrywiaeth sef bod llawer o fathau gwahanol o ailwylltio, ac y gellir cryfhau neu wanhau egwyddorion ailwylltio i raddau gwahanol mewn lleoedd gwahanol.
- Byddai'r dull hwn yn pontio'r bwch rhwng ailwylltio a mathau eraill o reoli tir.
- Byddai'n egluro i ffermwyr nad yw trafodaeth ynghylch ailwylltio'n golygu o reidrwydd ei dderbyn ar ei ffurf fwyaf uchelgeisiol, lle caiff egwyddorion ailwylltio eu cryfhau i'r eithaf.
- Byddai'n cyfrannu at y broses o leihau'r stigma ynghylch y term ac yn galluogi trafodaeth fwy adeiladol, gan gynnwys sut y gall dulliau 'ailwylltio' gydfodoli â mathau eraill o gadwraeth a mathau gwahanol o ffermio.
- Yn bwysig, byddai hefyd yn galluogi eiriolwyr y mathau mwyaf uchelgeisiol o ailwylltio i hyrwyddo eu gweledigaethau'n fwy effeithiol – drwy ddangos lle mae'r gweledigaethau hynny'n ffitio yng nghyd-destun dulliau eraill, gan ei wneud yn fwy tebygol y cânt eu derbyn.

BYDD WWF YN CYFATHREBU'N GLIR BOD FFERMWYR YN RHAN O'R ATEB I ADFER NATUR.

- Dylai hyn gynnwys rhoi mwy o glod yn gyhoeddus i'r ffermwyr hynny sydd eisoes yn gwarchod ac adfer natur yn effeithiol.
- Dylai gynnwys cydnabyddiaeth glir nad yw 'ailwylltio' yn golygu tynnu pobl i ffwrdd o'r dirwedd, a'i bod yn hollbwysig cynnwys ffermwyr yn y broses o gyflawni'r her driphlyg yn y DU.
- Ar yr un pryd, rhaid parhau i drafod tystiolaeth bod systemau ffermio dwys modern wedi gyrru'r broses o golli natur, ac i wthio ffermwyr i wneud mwy lle bo angen.
- Dylai hyn gynnwys bod yn ofalus o ran iaith a naratif ynghylch colled natur, er mwyn osgoi rhoi'r argraff nad yw ffermwyr yn malio am natur.
- Byddai hyn yn lleihau'r ymdeimlad, y mae ffermwyr yn ei deimlo i'r byw, eu bod yn cael eu dal yn gyfrifol am ddinistrio natur a/neu'n cael eu beirniadu'n annheg.
- Yn fwy cyffredinol, dylai gynnwys cydnabyddiaeth fwy cyson bod pobl yn rhan o natur, a bod ein tirweddau wedi'u llunio gan bobl dros filoedd o flynyddoedd.
- Mae angen hyn er mwyn meithrin ymddiriedaeth gyda ffermwyr dros amser.

BYDD WWF YN HYRWYDDO'R FFAITH BOD GORGYFFWRDD SYLWEDDOL RHWNG LLAWER O FATHAU O FFERMIO AC AILWYLLTIO.

- Fel rhan o ddull ar sail sbectrwm, mae'n amlwg bod llawer o arferion yn cyfuno egwyddorion ffermio ac ailwylltio.
- Er enghraifft, mae defnyddio da byw a gaiff eu ffermio yn lle llysysyddion gwyllt diflanedig yn arfer cyffredin mewn llawer o brosiectau cadwraeth ac ailwylltio. Er hynny, mae ffermwyr da byw yn dal i deimlo bod ailwylltio'n groes i'w ffordd nhw o fyw.
- Mae'n bwysig pontio'r bwllch hwn, tynnu sylw at y gorgyffwrdd, a lleihau'r pardduo canfyddedig o ffermio da byw er mwyn cynnal trafodaeth adeiladol.

MAE WWF YN GALW AR FFERMWYR I BEIDIO AG WFFTIO CYNIGION 'AILWYLLTIO'.

- Er y dylai cyrff amgylcheddol wneud mwy i hyrwyddo gwerth ffermio, mae'n bwysig bod ffermwyr yn eu tro yn rhoi gwrandawriad teg i gynigion 'ailwylltio'.
- Os mabwysiadir dull ar sail sbectrwm, dylai ffermwyr fod yn barod i drafod a yw'n bosibl iddynt gryfhau ailwylltio ar eu ffermydd, a symud i fyny'r sbectrwm ychydig.
- Dylai ffermwyr hefyd fod yn barod i gydnabod cynigion ailwylltio mwy uchelgeisiol a thrafod a oes lle iddynt mewn rhai manau, fel rhan o'r cyfuniad o ddulliau sydd eu hangen i adfer natur, mynd i'r afael â'r argyfwng hinsawdd a diwallu anghenion bodau dynol. Ni fyddai'r gydnabyddiaeth hon yn awgrymu y dylid cryfhau ailwylltio i'r eithaf ym mhob man.

BYDD WWF YN GWEITHIO GYDA FFERMWYR A CHYRFF AMGYLCHEDDOL ERAILL I GANFOD LLE MAE GENNYM GYDFWRIAD O RAN MATER AILWYLLTIO.

- Dangosodd ein trafodaethau sawl maes lle, yn groes i ganfyddiadau, gall dulliau ailwylltio fod yn gydnaws â ffermio.
- Er enghraifft, gall planhigfeydd coedwigaeth ungnwd a gaiff eu cyflwyno fel 'ailwylltio', fynd yn groes i fuddiannau ffermwyr ac eiriolwyr ailwylltio.
- Yn yr un modd, ystyriwyd cynlluniau llywodraethol gor-gyfarwyddol yn broblem gan ffermwyr, a oedd yn eirioli dros fwy o hyblygrwydd – sy'n gydnaws â'r egwyddorion ailwylltio sy'n cynnwys ymagwedd fwy hyblyg at ganlyniadau amgylcheddol.
- Fel y soniwyd uchod, efallai bydd eiriolwyr ailwylltio a ffermwyr hefyd yn dod o hyd i dir cyffredin ar fater cynhennus ffermio da byw, os defnyddir anifeiliaid fferm domestig i gyflawni agweddau ar ailwylltio fel rhan o ddull ffermio mwy gwyllt.

MAE WWF YN GALW AR LYWODRAETHAU I SEFYDLU FFRAMWEITHIAU SY'N GALLUOGI DULLIAU AILWYLLTIO OCHR YN OCHR Â FFERMIO.

- Rhaid i systemau taliadau cyhoeddus a fframweithiau eraill a gynigir gan lywodraethau yn y DU weithio dros ffermwyr, gan gynnig cymorth hyblyg, hirdymor ar y raddfa angenrheidiol a gyda'r gyllideb sydd ei hangen i ysgogi cyfranogiad ac uchelgais.³⁸
- Rhaid cyflawni egwyddor 'arian cyhoeddus am nwyddau cyhoeddus' mewn ffordd sy'n canolbwyntio ar ganlyniadau amgylcheddol ar lefelau fferm a thirwedd, gan fod yn ystyriol hefyd o wirioneddau economaidd ffermwyr. Mae hyn yn cynnwys, er enghraifft, ansicrwydd yn gysylltiedig â lleihau cynlluniau cyfredol, cytundebau tenantiaeth, costau mewnbynnu a phwysau gan fuddiannau allanol.
- Dylai fframweithiau defnydd tir yrru atebolrwydd democrataidd, gan alluogi grwpiau gwahanol i gymryd rhan, er mwyn osgoi penderfyniadau gor-gyfarwyddol o'r brig i lawr.
- Yn ogystal â diwallu anghenion ffermwyr a chyflawni nwyddau cyhoeddus dros natur a'r hinsawdd, dylai fframweithiau sicrhau bod cefnogaeth i ddulliau sy'n cryfhau egwyddorion ailwylltio at ben mwy uchelgeisiol y sbectrwm, mewn mannau lle mae pobl yn dewis gwneud hynny.

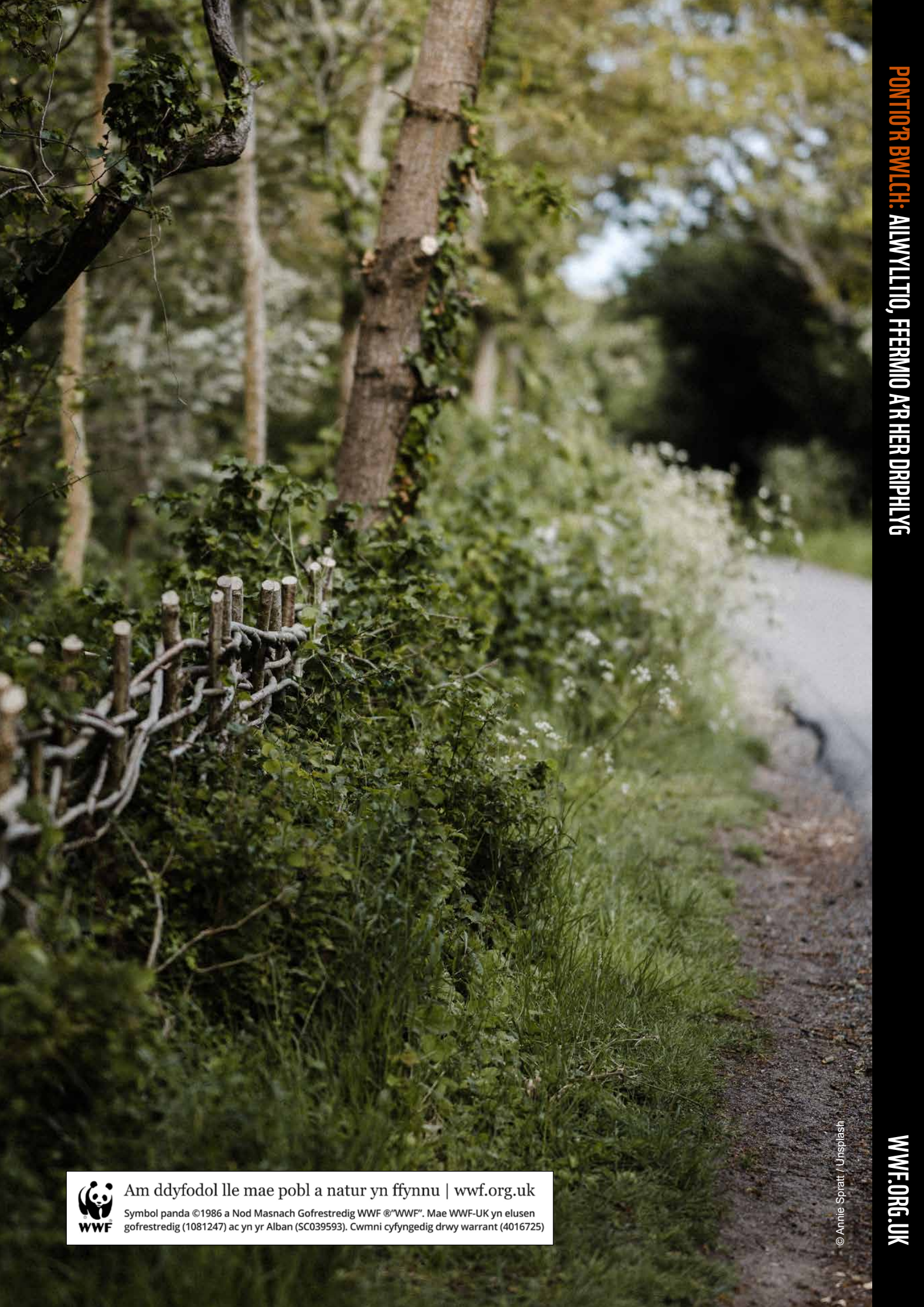
MAE WWF YN GALW AR YR HOLL BARTÏON YN Y DDADL YNGHYLCH AILWYLLTIO A FFERMIO, GAN GYNNWYS Y CYFRYNGAU, I NEWID YR IAITH A DDEFNYDDIR I DDISGRIFIO'R MATERION HYN.

- Mae polareiddio ffermio a ailwylltio yn cael ei barhau gan naratif sy'n ystyried y ddau beth yn groes i'w gilydd. Nid yw hyn yn gywir ac nid yw o gymorth.
- Dylai'r rhai sy'n rhan o'r sgwrs genedlaethol ynghylch ailwylltio hyrwyddo'r syniad nad yw'n fater deuol, du a gwyn, ond yn hytrach yn rhan o sbectrwm o ddulliau gweithredu gwahanol.
- Dylid rhoi mwy o sylw i'r ffaith bod llawer o ddulliau ffermio'n cynnwys elfennau o egwyddorion ailwylltio, a bod llawer o ddulliau ailwylltio'n cynnwys elfennau o ffermio.
- Ni fyddai newid y sgwrs genedlaethol ynghylch ailwylltio fel hyn yn golygu na fydd unrhyw anghytuno, ond byddai'n golygu y byddai trafodaeth wirioneddol gynhyrchiol yn fwy tebygol o ddigwydd.

Hoffai WWF-UK ddiolch i'r ffermwyr a gymerodd ran yn y gwaith ymchwil hwn. Rydym yn ymrwmo i gynnwys eu safbwyntiau yn ein hymagwedd ni at ailwylltio, fel y nodir yn yr argymhellion hyn. Credwn yn gryf bod cyfle gwirioneddol i gydweithio â ffermwyr o ran mynd i'r afael â'r argyfwng natur a'r argyfwng hinsawdd a diwallu anghenion pobl.

Yn wir, mae'n hanfodol er lles pawb ohonom.

38 [Enhancing-the-environmental-land-management-schemes.pdf \(wwf.org.uk\)](#); Proposals for a new Agriculture Bill – Briff WWF yr Alban, Mawrth 2023; Gwlad ein Dyfodol, WWF Cymru, Gorffennaf 2023, [WWFreportENGfullJULY_web.pdf](#)



Am ddyfodol lle mae pobl a natur yn ffynnu | wwf.org.uk

Symbol panda ©1986 a Nod Masnach Gofrestredig WWF ®"WWF". Mae WWF-UK yn elusen gofrestrdig (1081247) ac yn yr Alban (SC039593). Cwmni cyfyngedig drwy warrant (4016725)